





Wirus afrykańskiego pomoru świń w Polsce w latach 2014-2017

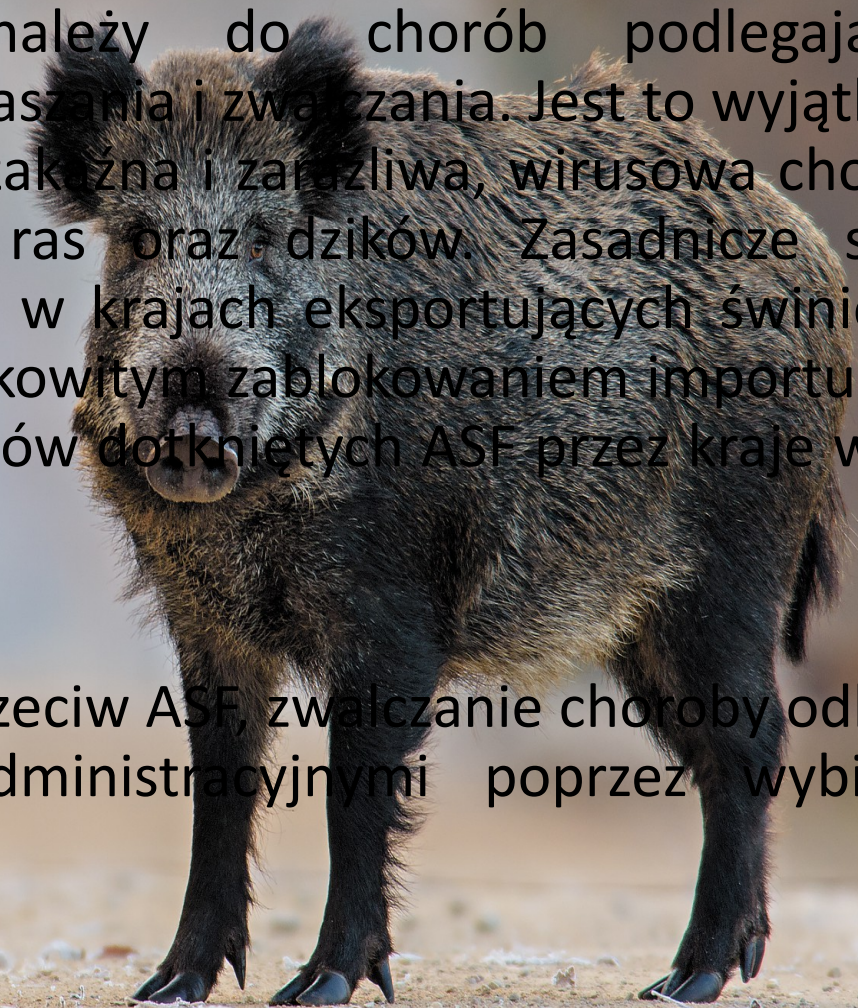


Wirus afrykańskiego pomoru świń w Polsce w latach 2014-2017



Afrykański pomór świń należy do chorób podlegających ustawowemu obowiązkowi zgłoszenia i zwalczania. Jest to wyjątkowo groźna, nieuleczalna, wysoce zakaźna i zaraźliwa, wirusowa choroba świń domowych wszystkich ras oraz dzików. Zasadnicze straty związane z wystąpieniem ASF w krajach eksportujących świnie lub wieprzowinę związane są z całkowitym zablokowaniem importu świń oraz mięsa wieprzowego z krajów dotkniętych ASF przez kraje wolne od tej choroby.

Z uwagi na brak szczepionki przeciw ASF, zwalczanie choroby odbywa się wyłącznie metodami administracyjnymi poprzez wybijanie zwierząt chorych.

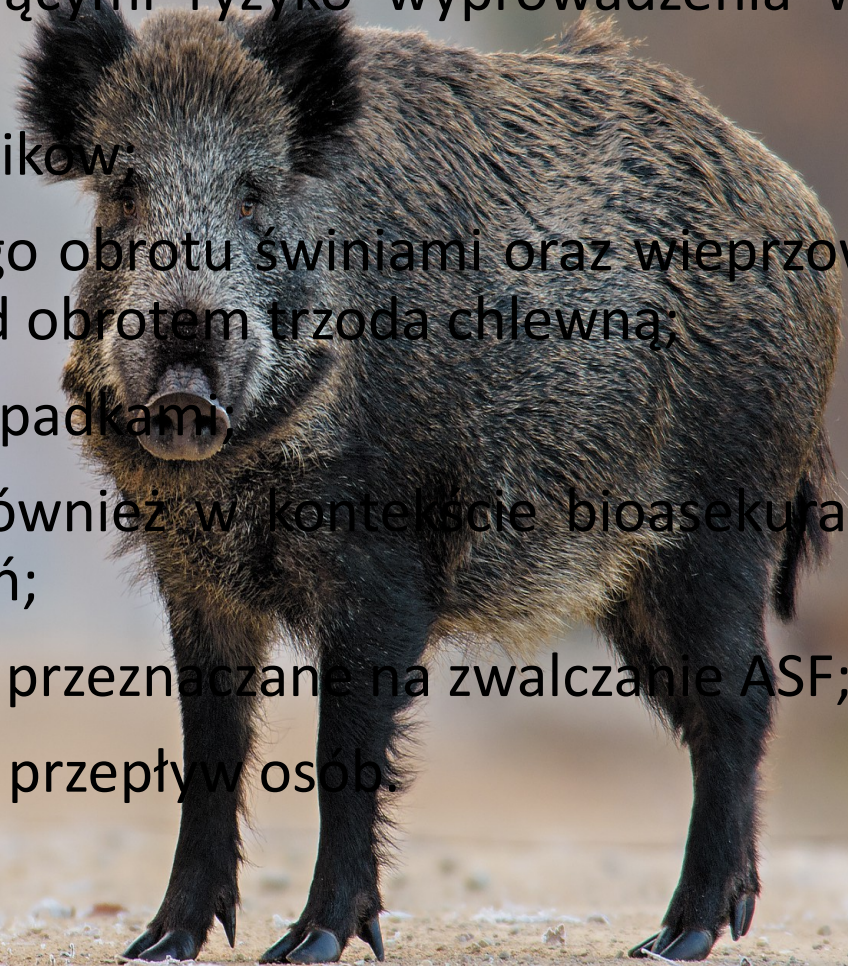


Wirus afrykańskiego pomoru świń w Polsce w latach 2014-2017



Głównymi czynnikami stwarzającymi ryzyko wyprowadzenia wirusa ASF są:

- obecność ASFV w populacji dzików;
- bardzo duża skala nielegalnego obrotu świniami oraz wieprzowiną i brak skutecznego nadzoru nad obrotem trzoda chlewną;
- powszechne żywienie świń odpadkami;
- brak dobrej infrastruktury (również w kontekście bioasekuracji) w obszarze chowu i hodowli świń;
- ograniczone środki finansowe przeznaczane na zwalczanie ASF;
- przemyt żywności i swobodny przepływ osób.



Wirus afrykańskiego pomoru świń w Polsce w latach 2014-2017



- **Niewiele informacji jest pewnych**
- **Dziki są rezerwuarem wirusa;**
- **Wirus utrzymuje się wśród dzików niezależnie od zakazów w świń i kleszczy**
- **Zakażone dziki rozprzestrzeniają zakażenie w środowisku zwiększając prawdopodobieństwo wystąpienia wtórnych ognisk u świń domowych (w hodowlach niekomercyjnych i komercyjnych)**



Wirus afrykańskiego pomoru świń w Polsce w latach 2014-2017



- Rozprzestrzenianie się wirusa
- Bezpośredni kontakt (nose to nose)
- Zanieczyszczone środowisko (porażony materiał)
- Zjadanie porażonych padłych dzików





Wirus afrykańskiego pomoru świń w Polsce w latach 2014-2017

- Prewalencja wirusa w populacji dzików: **1-4,5%**
- Seroprewalencja u upolowanych dzików: **0,5-2%**
- Okres inkubacji **3-5 dni**
- Śmiertelność **90-95%**
- Wirusa stwierdzono u **78%** znalezionych padłych dzików
- **50 km/rok** to średnia prędkość, jednak wirus utrzymuje się również na obszarach wcześniej zakażonych
- Wirus **rozprzestrzenia się** ze względu na **geograficzną ciągłość populacji dzików**, a nie ze względu na ich migracje



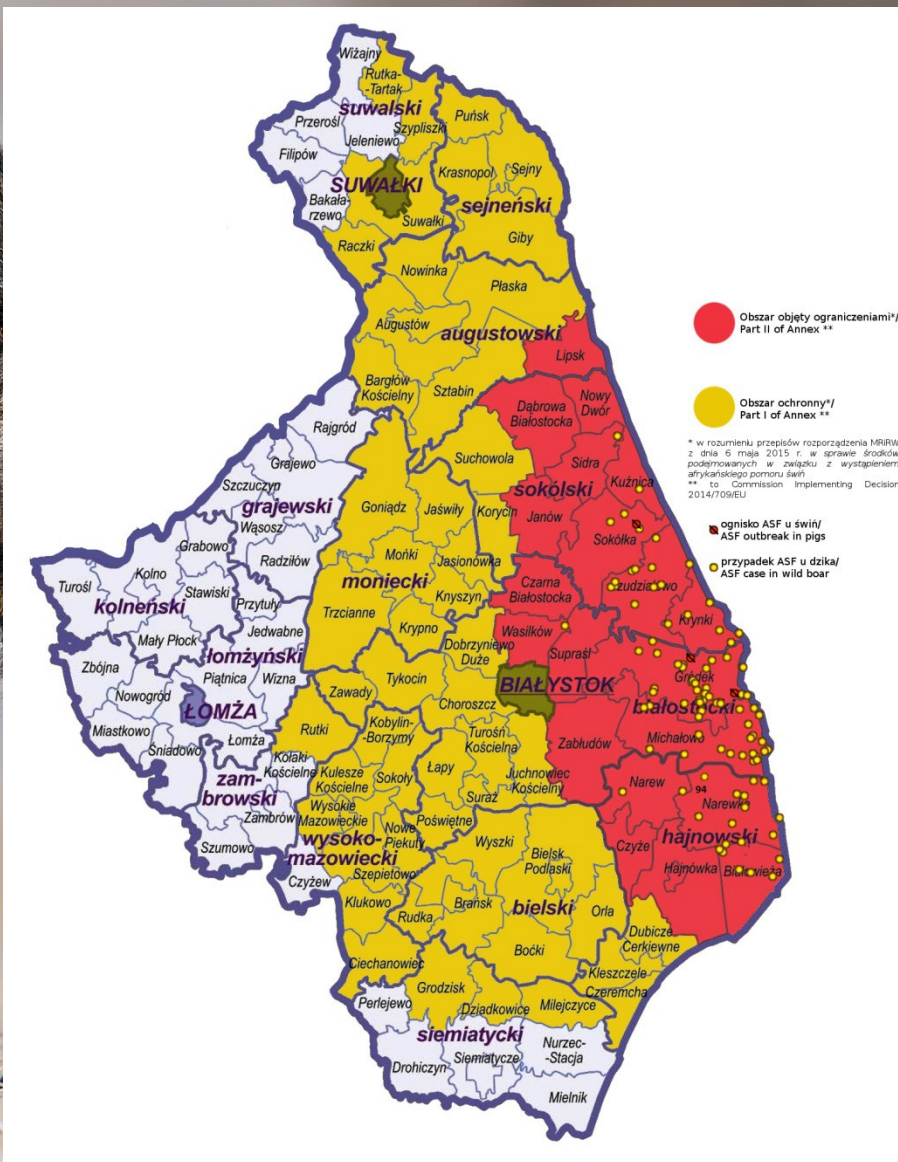
Wirus afrykańskiego pomoru świń w Polsce w latach 2014-2017



Na dzień 07.06.2016 roku

Przypadki u dzików – 94

Liczba ognisk u trzody chlewnej – 3



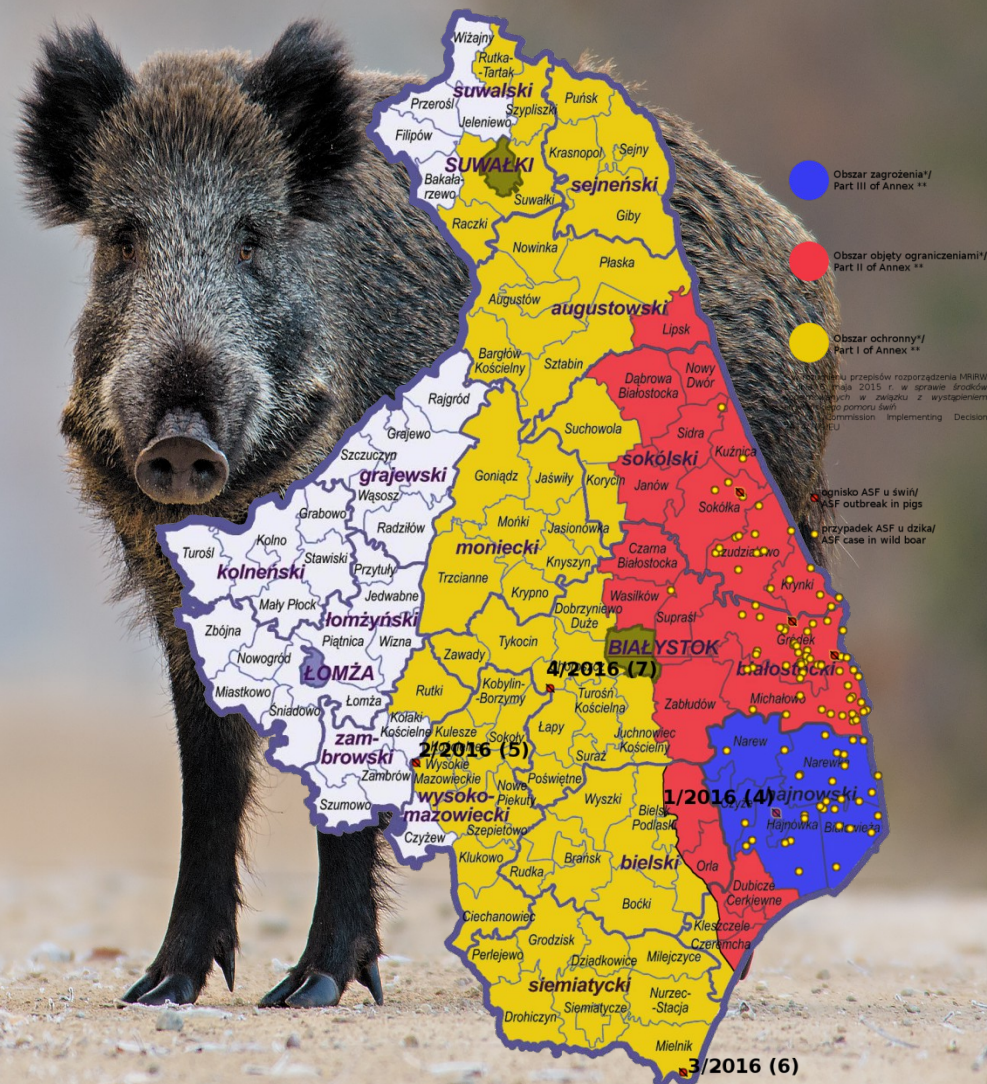
Wirus afrykańskiego pomoru świń w Polsce w latach 2014-2017



Na dzień 26.07.2016 roku

Przypadki u dzików – 106

Liczba ognisk u trzody chlewnej – 4



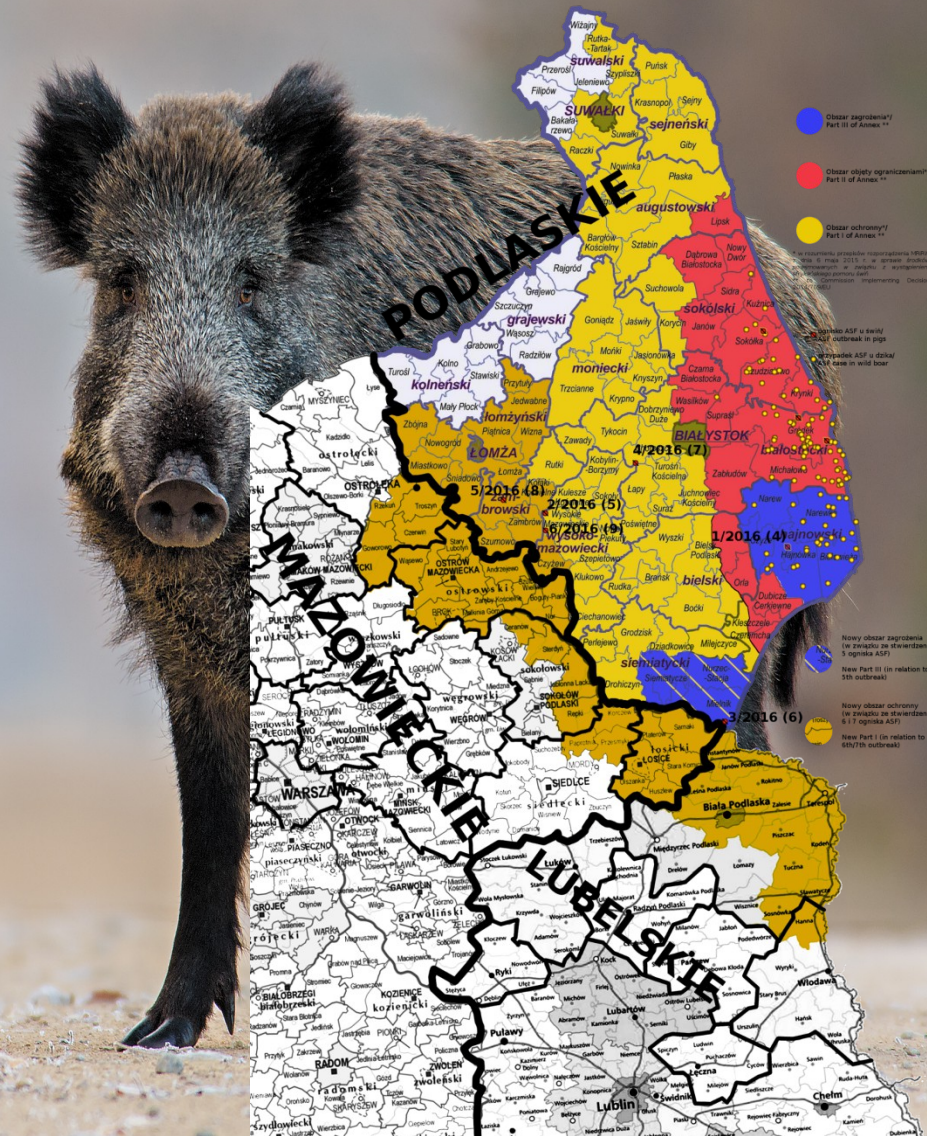


Wirus afrykańskiego pomoru świń w Polsce w latach 2014-2017

Na dzień 11.08.2016 roku

Przypadki u dzików – 106

Liczba ognisk u trzody chlewnej – 9



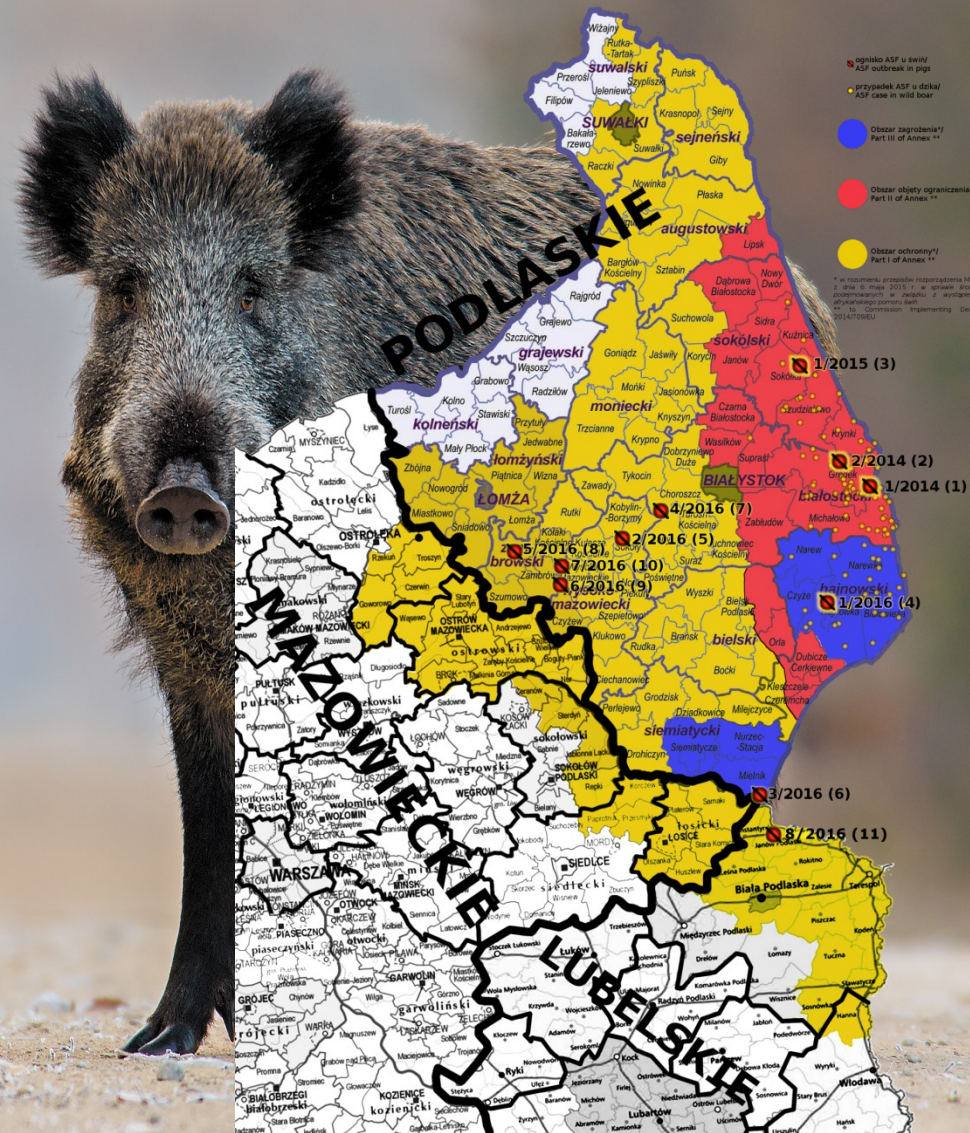
Wirus afrykańskiego pomoru świń w Polsce w latach 2014-2017



Na dzień 13.08.2016 roku

Przypadki u dzików – 106

Liczba ognisk u trzody chlewnej – 12



Wirus afrykańskiego pomoru świń w Polsce w latach 2014-2017

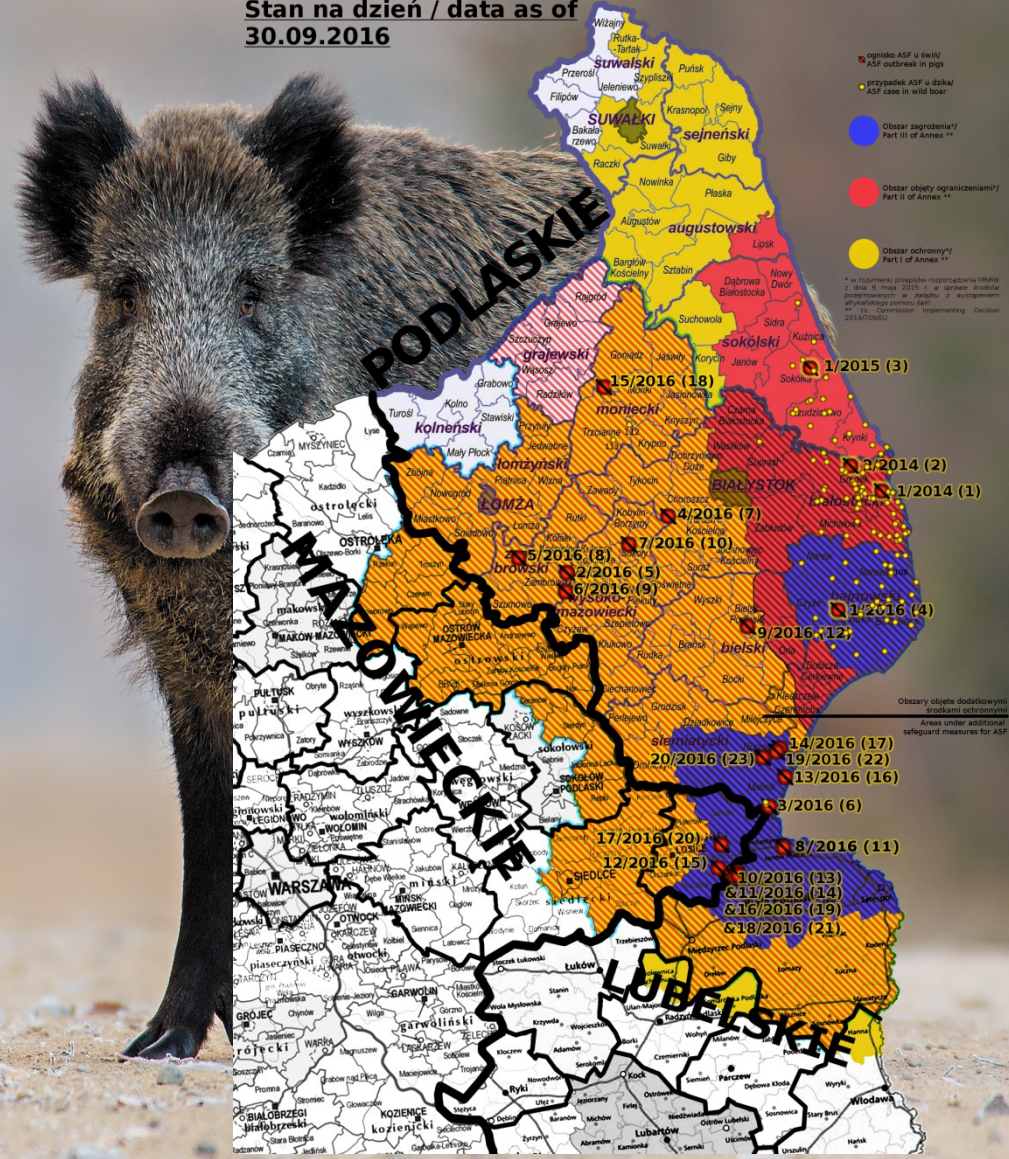


Na dzień 30.09.2016 roku

Przypadki u dzików – 115

Liczba ognisk u trzody chlewnej – 23

Stan na dzień / data as of
30.09.2016



Wirus afrykańskiego pomoru świń w Polsce w latach 2014-2017



Na dzień 11.08.2017 roku

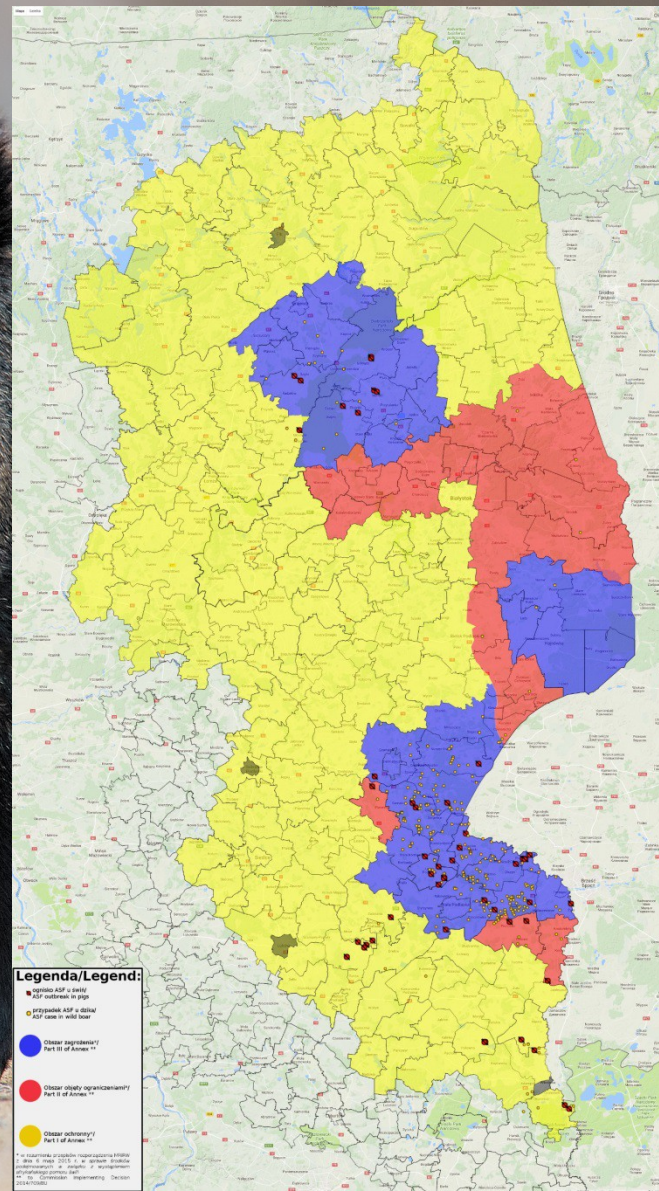
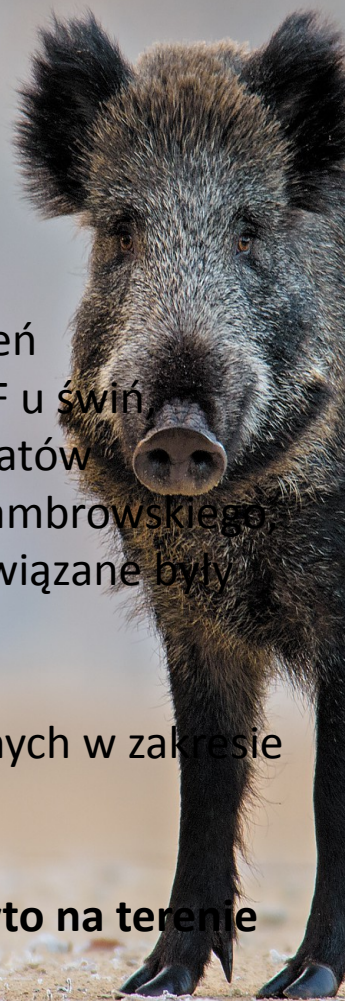
Przypadki u dzików – 437

Liczba ognisk u trzody chlewnej – 70

Z przeprowadzonych do tej pory dochodzeń epizootycznych nie wynika, że ogniska ASF u świń stwierdzone w roku 2016 na terenie powiatów wysokomazowieckiego, siemiatyckiego, zambrowskiego, białostockiego, bielskiego i bialskiego, powiązane były z występowaniem ASF u dzików.

Brak jest wyników dochodzeń epizootycznych w zakresie ognisk powstałych w 2017 roku.

Wirus afrykańskiego pomoru świń wykryto na terenie Czech oraz Rumunii.



Wirus afrykańskiego pomoru świń w Polsce w latach 2014-2017



Na dzień 22.08.2017 roku

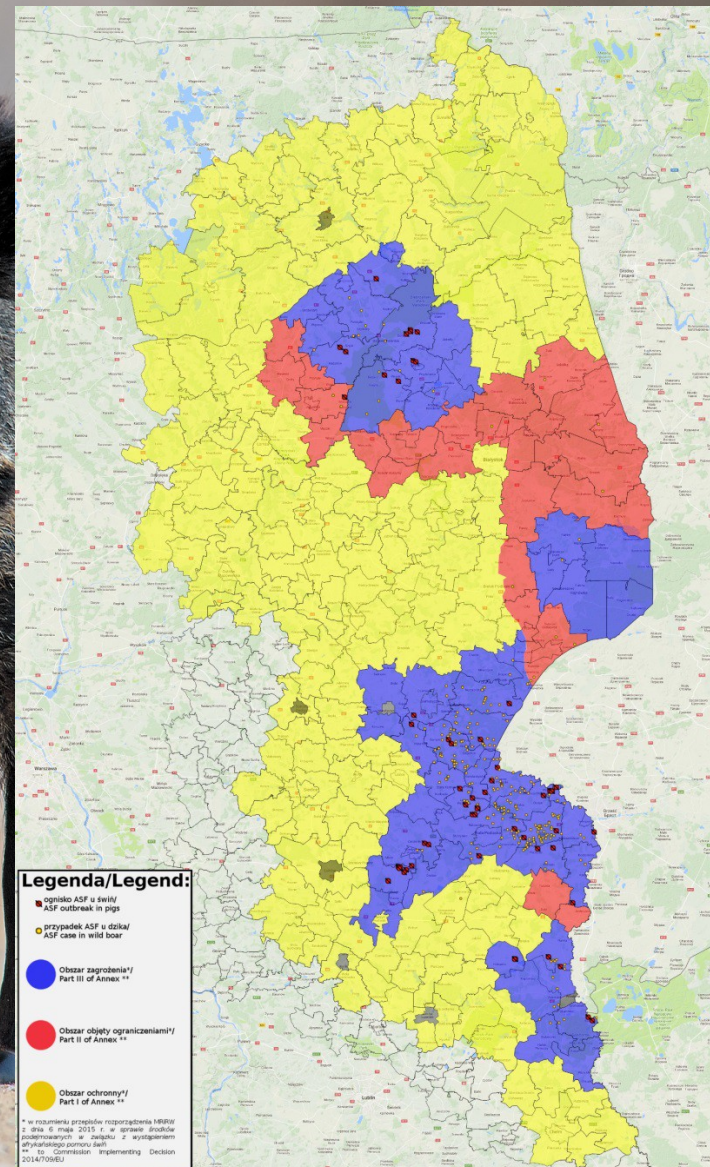
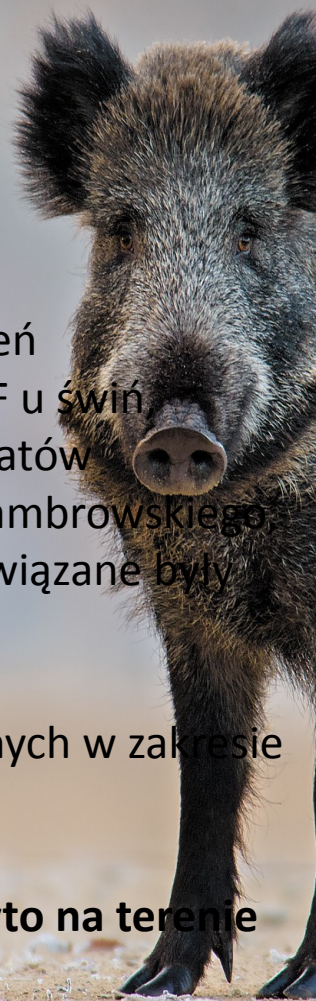
Przypadki u dzików – 451

Liczba ognisk u trzody chlewnej – 85

Z przeprowadzonych do tej pory dochodzeń epizootycznych nie wynika, że ogniska ASF u świń stwierdzone w roku 2016 na terenie powiatów wysokomazowieckiego, siemiatyckiego, zambrowskiego, białostockiego, bielskiego i bialskiego, powiązane były z występowaniem ASF u dzików.

Brak jest wyników dochodzeń epizootycznych w zakresie ognisk powstałych w 2017 roku.

Wirus afrykańskiego pomoru świń wykryto na terenie Czech oraz Rumunii.



Wirus afrykańskiego pomoru świń w Polsce w latach 2014-2017



Na dzień 31.08.2017 roku

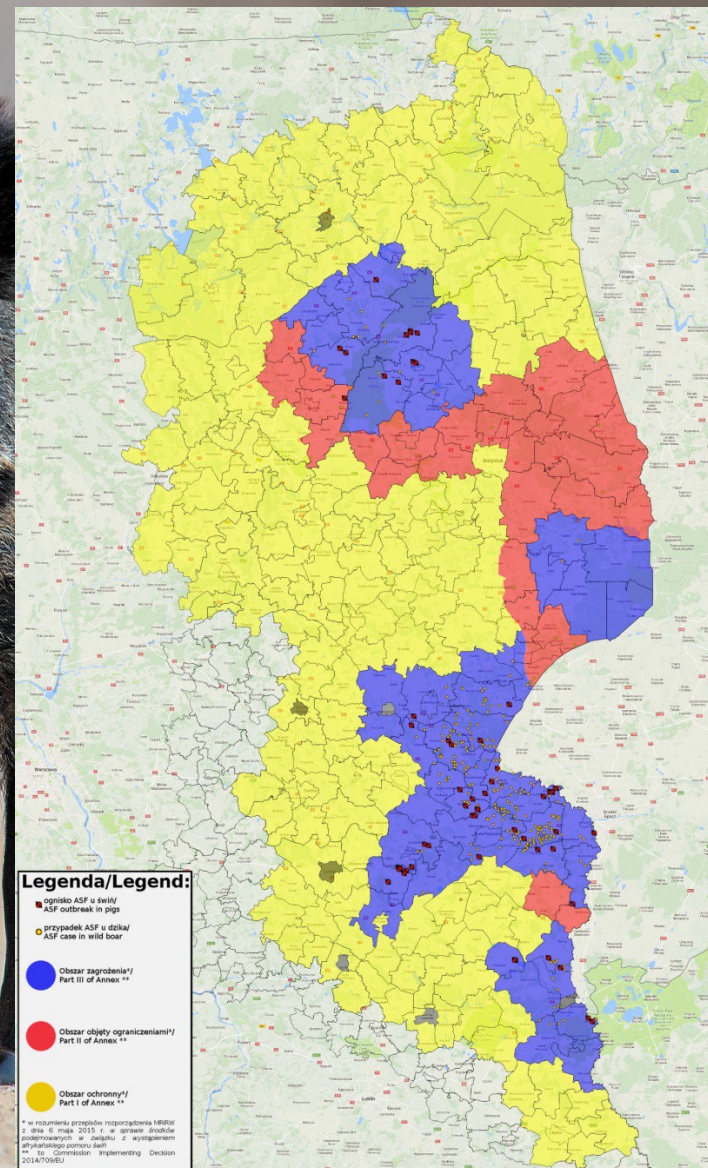
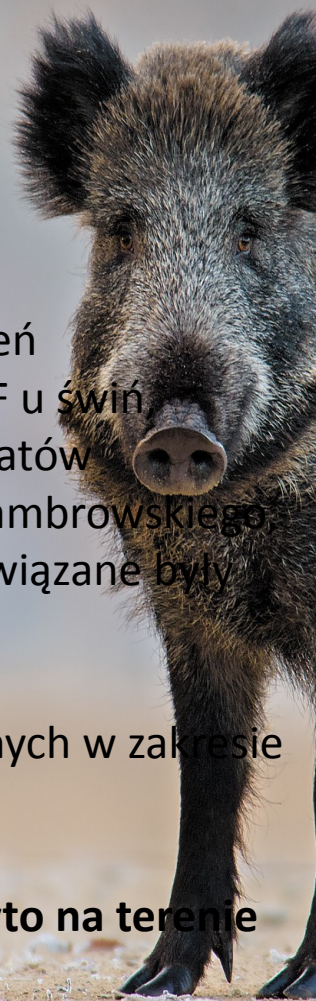
Przypadki u dzików – 461

Liczba ognisk u trzody chlewnej – 92

Z przeprowadzonych do tej pory dochodzeń epizootycznych nie wynika, że ogniska ASF u świń stwierdzone w roku 2016 na terenie powiatów wysokomazowieckiego, siemiatyckiego, zambrowskiego, białostockiego, bielskiego i bialskiego, powiązane były z występowaniem ASF u dzików.

Brak jest wyników dochodzeń epizootycznych w zakresie ognisk powstałych w 2017 roku.

Wirus afrykańskiego pomoru świń wykryto na terenie Czech oraz Rumunii.



Wirus afrykańskiego pomoru świń w Polsce w latach 2014-2017

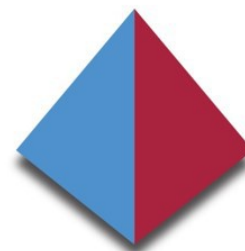


Materiały szkoleniowe przedstawiane przez ekspertów KE na szkoleniu w dniu 8 marca 2017 roku w Puławach.

Inicjatywa **L**epsze **S**zkolenia dla **B**ezpieczniejszej **Ż**ywności

BTsF

Materiał powstał na zlecenie Agencji Wykonawczej ds. Konsumentów, Zdrowia, Rolnictwa i Żywności (<http://ec.europa.eu/chafea>). Za treść niniejszej prezentacji wyłączną odpowiedzialność ponosi Opera S.u.r.l., Istituto Zooprofilattico Sperimentale Lombardia e Emilia Romagna oraz Państwowa Służba ds. Żywności i Weterynarii Łotwy i nie odzwierciedla on poglądów Agencji Wykonawczej ds. Konsumentów, Zdrowia, Rolnictwa i Żywności, ani innego organu Unii Europejskiej. Agencja Wykonawcza ds. Konsumentów, Zdrowia, Rolnictwa i Żywności, ani żaden inny organ Unii Europejskiej nie może być pociągnięty do odpowiedzialności w związku z treścią materiałów komunikacyjnych opracowanych przez wykonawców.



GF-TADs

GLOBAL FRAMEWORK FOR THE
PROGRESSIVE CONTROL OF
TRANSBOUNDARY ANIMAL DISEASES



Food and Agriculture
Organization of the
United Nations



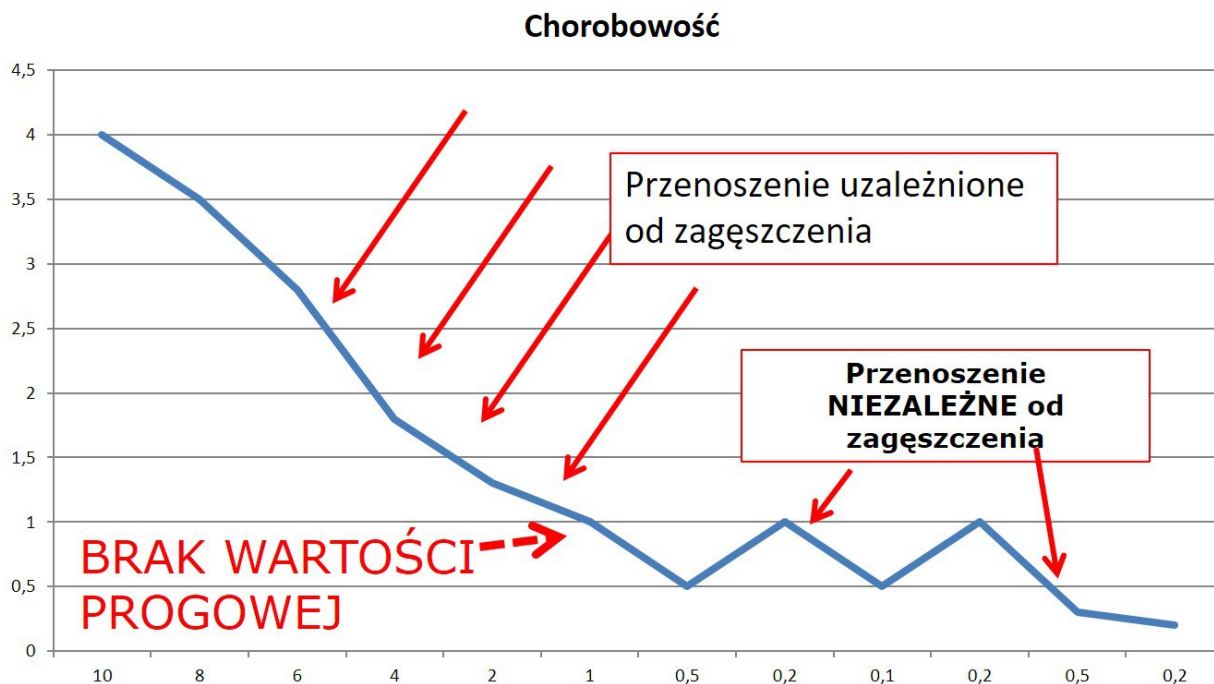
OIE
WORLD ORGANISATION
FOR ANIMAL HEALTH

Wirus afrykańskiego pomoru świń w Polsce w latach 2014-2017

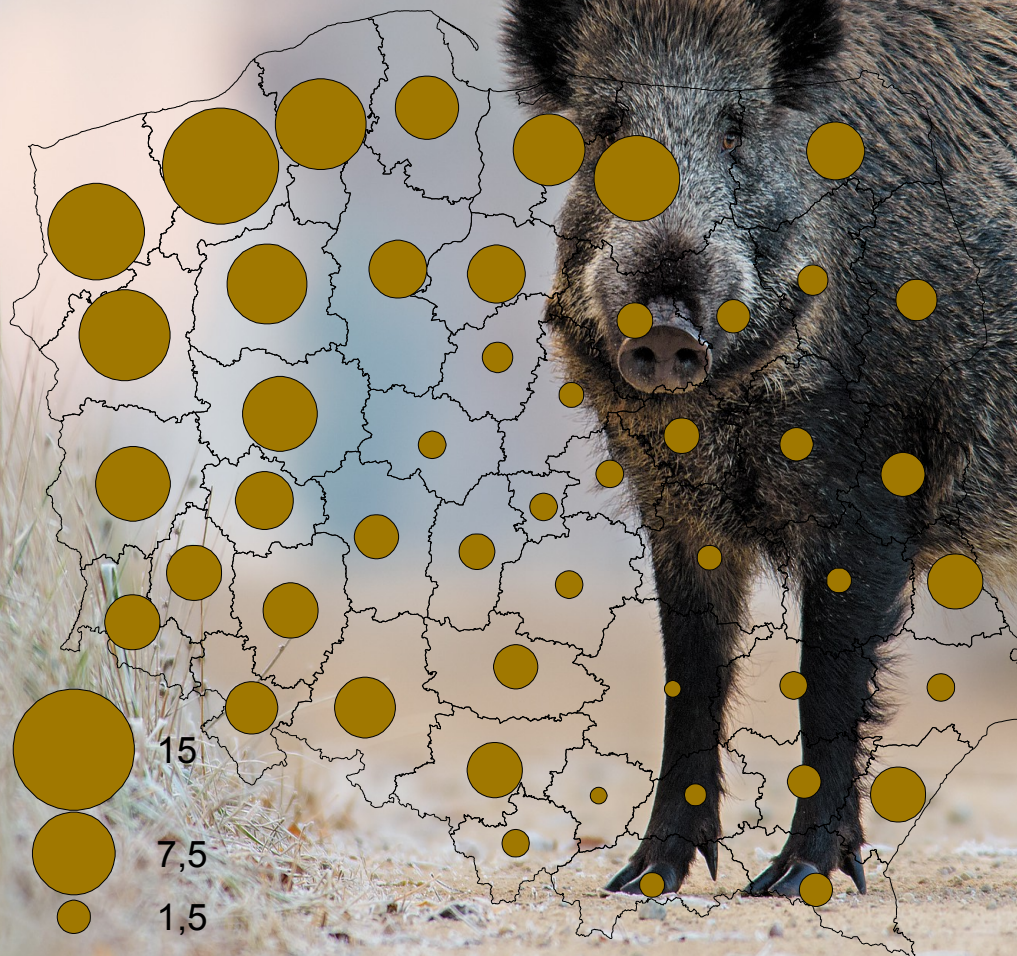


Materiały szkoleniowe przedstawiane przez ekspertów KE na szkoleniu dla PZŁ w dniu 8 marca 2017 roku w Puławach – prelegent Marius Masiulis

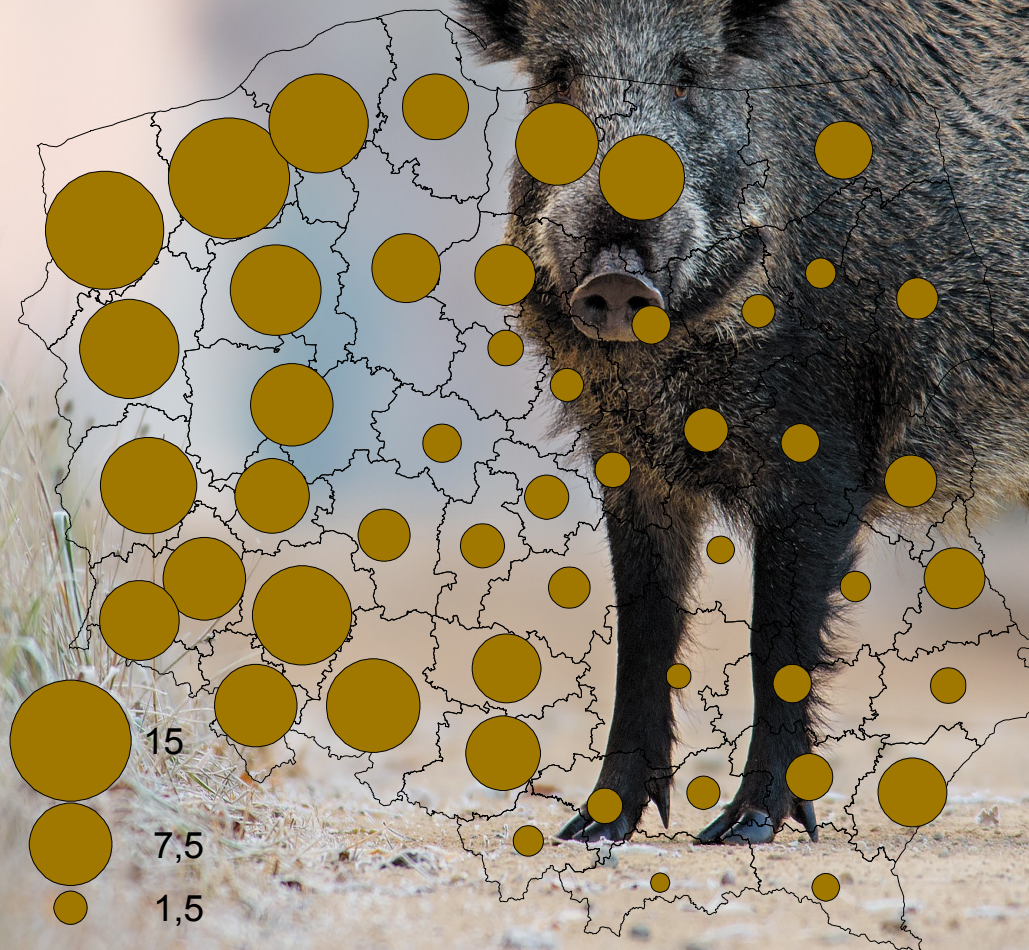
ASF nie jest chorobą faktycznie zależną od zagęszczenia. Końcowy etap zakażenia uzależniony jest od padliny



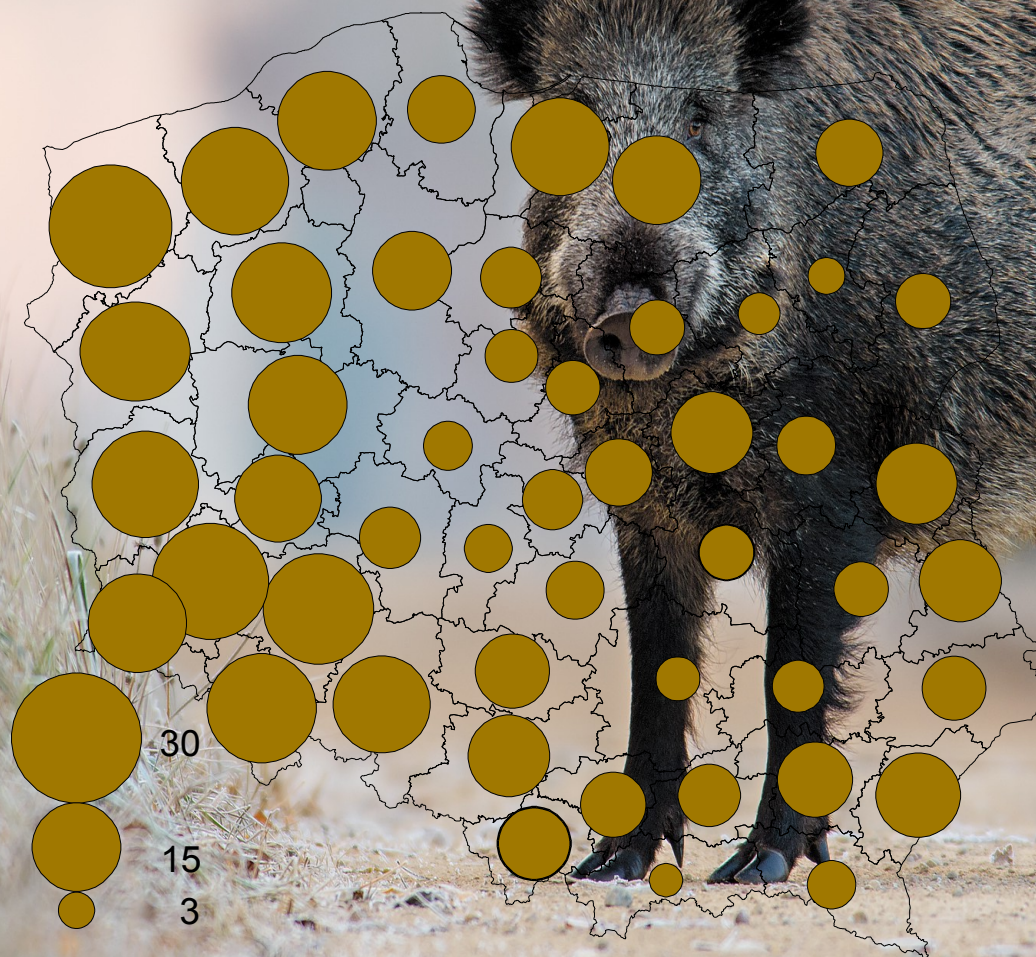
Pozyskanie dzików w województwach w roku 1991/92 (na 1000 ha)



Pozyskanie dzików w okręgach PZŁ w roku 2007/08 (na 1000 ha)



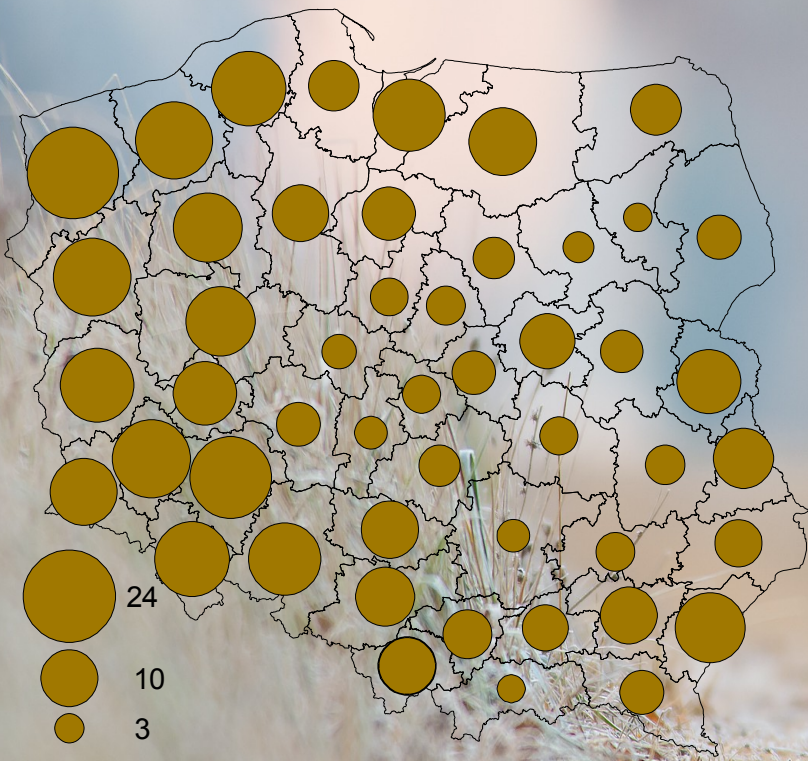
Pozyskanie dzików w okręgach PZŁ w roku 2015/16 (na 1000 ha)



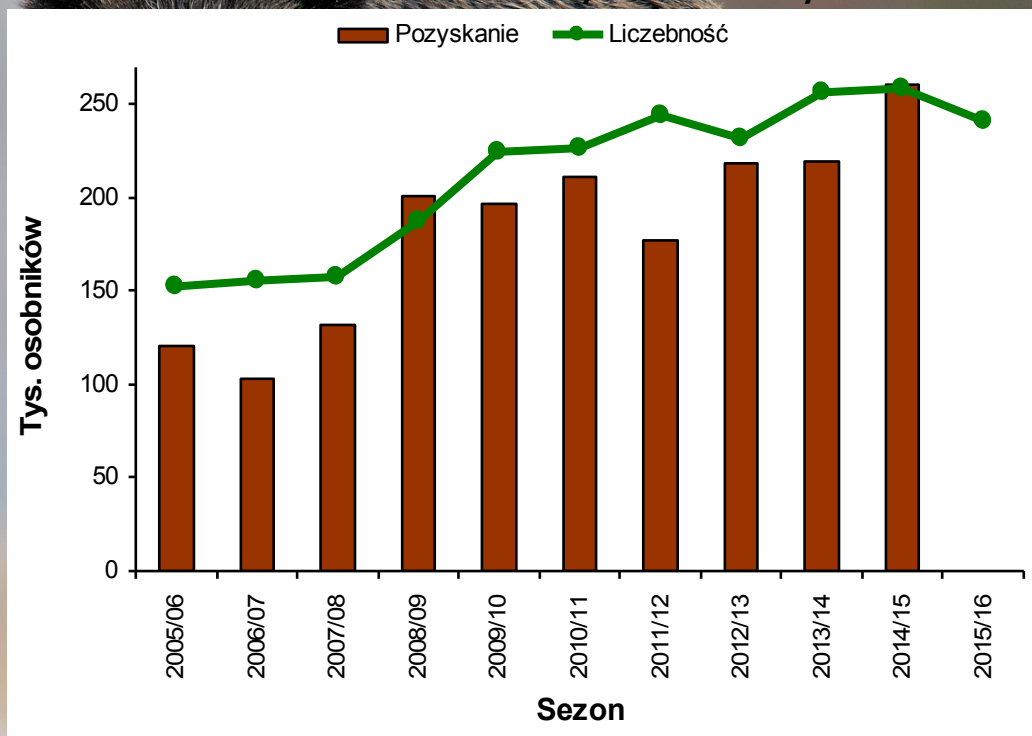
Wirus afrykańskiego pomoru świń w Polsce w latach 2014-2017

Dzik – okręgi PZŁ

Pozyskanie dzików w okręgach łowieckich w sezonie 2014/15 (sztuki na 1000 ha powierzchni ogólnej)



Liczebność i pozyskanie dzików w Polsce w sezonach 2005/06 – 2015/16



Wirus afrykańskiego pomoru świń w Polsce w latach 2014-2017



ASF w innych krajach UE

Rok 2015:

Kraj	Liczba przypadków ASF u dzików	Liczba ognisk ASF u świń
ESTONIA	723	18
LITWA	111	13
ŁOTWA	753	10
POLSKA	53	1
WŁOCHY (SARDYNIA)	46	16

*dane na podstawie systemu ADNS za okres 1 stycznia – 31 grudnia 2015 r.

Wirus afrykańskiego pomoru świń w Polsce w latach 2014-2017



Rok 2016:

ASF w innych krajach UE

Kraj	Liczba przypadków ASF u dzików	Liczba ognisk ASF u świń
ESTONIA	1052	6
LITWA	303	19
ŁOTWA	865	3
POLSKA	80	20
WŁOCHY (SARDYNIA)	165	23

*dane na podstawie systemu ADNS, stan na dzień 1 stycznia – 31 grudnia 2016 r.

ROZPORZĄDZENIE MINISTRA ŚRODOWISKA

z dnia 31 lipca 2017 r.

zmieniające rozporządzenie w sprawie ustalenia list gatunków zwierząt łownych

Na podstawie art. 5 ustawy z dnia 13 października 1995 r. – Prawo łowieckie (Dz. U. z 2017 r. poz. 1295) zarządza się, co następuje:

§ 1. W rozporządzeniu Ministra Środowiska z dnia 11 marca 2005 r. w sprawie ustalenia listy gatunków zwierząt łownych (Dz. U. poz. 433) w § 1 wprowadza się następujące zmiany:

1) w ust. 1 w pkt 2 w lit. z kropkę zastępuje się przecinkiem i dodaje się lit. za w brzmieniu:

„za) szakal złocisty (*Canis aureus*).”;

2) ust. 3 otrzymuje brzmienie:

„3. Do drapieżników zalicza się gatunki zwierząt łownych, o których mowa w ust. 1 pkt 2 lit. a–h oraz lit. za.”.



ROZPORZĄDZENIE MINISTRA ŚRODOWISKA

z dnia 1 sierpnia 2017 r.

zmieniające rozporządzenie w sprawie określania okresów polowań na zwierzęta łowne

Na podstawie art. 44 ust. 1 ustawy z dnia 13 października 1995 r. – Prawo łowieckie (Dz. U. z 2017 r. poz. 1295) zarządza się, co następuje:

§ 1. W rozporządzeniu Ministra Środowiska z dnia 16 marca 2005 r. w sprawie określenia okresów polowań na zwierzęta łowne (Dz. U. poz. 459, z 2009 r. poz. 1303 oraz z 2014 r. poz. 1901) w § 1 w ust. 1 wprowadza się następujące zmiany:

1) w pkt 1 lit. b i c otrzymują brzmienie:

„b) łanie – od dnia 1 września do dnia 15 stycznia;

c) cieleta – od dnia 1 września do końca lutego;”;

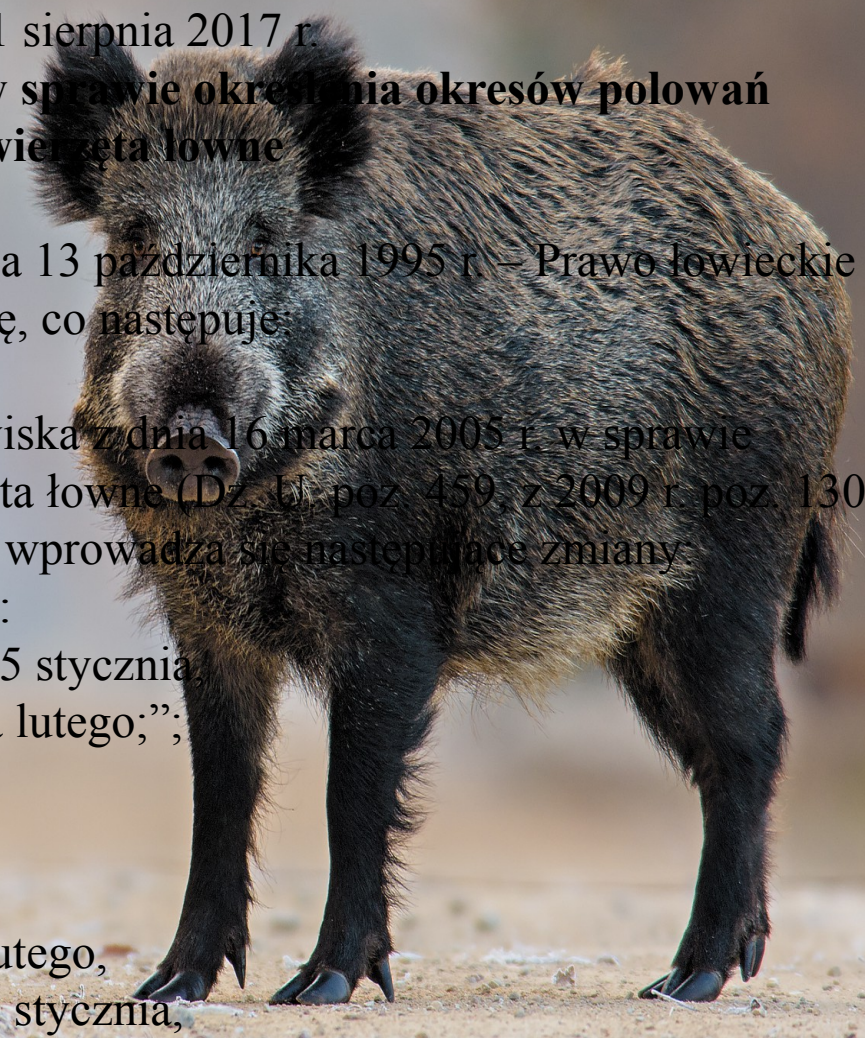
2) pkt 3 otrzymuje brzmienie:

„3) daniele:

a) byki – od dnia 1 września do końca lutego,

b) łanie – od dnia 1 września do dnia 15 stycznia,

c) cieleta – od dnia 1 września do końca lutego;”;



ROZPORZĄDZENIE MINISTRA ŚRODOWISKA

z dnia 1 sierpnia 2017 r.

zmieniające rozporządzenie w sprawie określania okresów polowań na zwierzęta łowne

Na podstawie art. 44 ust. 1 ustawy z dnia 13 października 1995 r. – Prawo łowieckie (Dz. U. z 2017 r. poz. 1295) zarządza się, co następuje:

§ 1. W rozporządzeniu Ministra Środowiska z dnia 16 marca 2005 r. w sprawie określenia okresów polowań na zwierzęta łowne (Dz. U. poz. 459, z 2009 r. poz. 1303 oraz z 2014 r. poz. 1901) w § 1 w ust. 1 wprowadza się następujące zmiany:

3) pkt 5 otrzymuje brzmienie:

„5) dziki – przez cały rok;”;

4) w pkt 20 kropkę zastępuje się średnikiem i dodaje się pkt 21 w brzmieniu: „21) szakale złociste – od dnia 1 sierpnia do końca lutego, a na terenach obwodów łowieckich, na których występuje głuszec lub cietrzew lub prowadzono w ostatnich dwóch latach kalendarzowych, przed dniem zatwierdzenia rocznego planu łowieckiego na kolejny rok łowiecki, zasiedlenia zająca, bazanta lub kuropatwy – przez cały rok.”.

ROZPORZĄDZENIE MINISTRA ŚRODOWISKA

z dnia 1 sierpnia 2017 r.

zmieniające rozporządzenie w sprawie określania okresów polowań na zwierzęta łowne

Na podstawie art. 44 ust. 1 ustawy z dnia 13 października 1995 r. – Prawo łowieckie (Dz. U. z 2017 r. poz. 1295) zarządza się, co następuje:

§ 2. Rozporządzenie wchodzi w życie z dniem następującym po dniu ogłoszenia, z wyjątkiem § 1 pkt 1 i 2, które wchodzi w życie po upływie 14 dni od dnia ogłoszenia, oraz § 1 pkt 4, który wchodzi w życie z dniem 1 marca 2019 r.



ROZPORZĄDZENIE MINISTRA ŚRODOWISKA

z dnia 1 sierpnia 2017 r.

zmieniające rozporządzenie w sprawie rocznych planów łowieckich i wieloletnich łowieckich planów hodowlanych

Na podstawie art. 8 ust. 4 ustawy z dnia 13 października 1995 r. – Prawo łowieckie (Dz. U. z 2017 r. poz. 1295) zarządza się, co następuje:

§ 1. W rozporządzeniu Ministra Środowiska z dnia 13 listopada 2007 r. w sprawie rocznych planów łowieckich i wieloletnich łowieckich planów hodowlanych (Dz. U. poz. 1646, z 2013 r. poz. 95 oraz z 2014 r. poz. 1900) wprowadza się następujące zmiany:

1) w § 3:

a) w ust. 1 w pkt 4:

– lit. h otrzymuje brzmienie:

„h) liczbę zwierząt łownych, z wyłączeniem dzików, których pozyskanie w danym roku gospodarczym uwzględnia optymalne gospodarowanie populacjami zwierząt łownych, z podziałem na gatunki, zwierzynę grubą i drobną oraz w przypadku zwierzyny grubej, z podziałem na płeć i osobniki młode (do pierwszego roku życia), a w przypadku samców zwierzyny płowej także z podziałem na osobniki selekcyjne i łowne,”

ROZPORZĄDZENIE MINISTRA ŚRODOWISKA

z dnia 1 sierpnia 2017 r.

zmieniające rozporządzenie w sprawie rocznych planów łowieckich i wieloletnich łowieckich planów hodowlanych

Na podstawie art. 8 ust. 4 ustawy z dnia 13 października 1995 r. – Prawo łowieckie (Dz. U. z 2017 r. poz. 1295) zarządza się, co następuje:

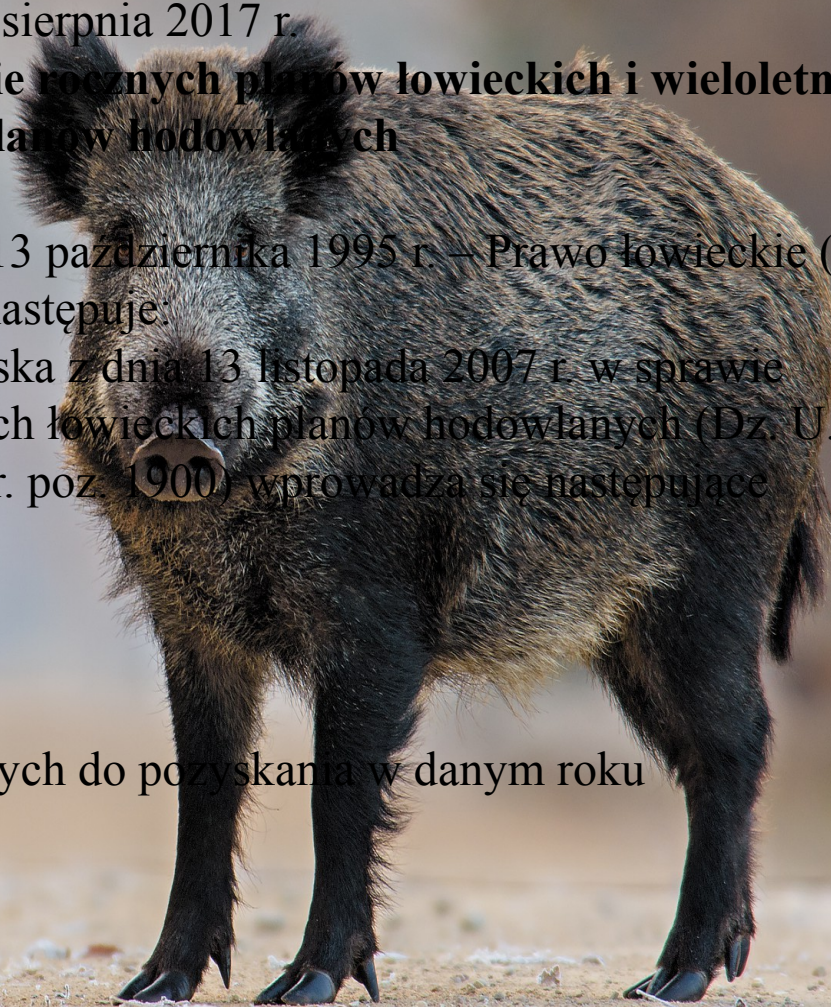
§ 1. W rozporządzeniu Ministra Środowiska z dnia 13 listopada 2007 r. w sprawie rocznych planów łowieckich i wieloletnich łowieckich planów hodowlanych (Dz. U. poz. 1646, z 2013 r. poz. 95 oraz z 2014 r. poz. 1900) wprowadza się następujące zmiany:

1) w § 3:

a) w ust. 1 w pkt 4:

– lit. j otrzymuje brzmienie:

„j) minimalną liczbę dzików zaplanowanych do pozyskania w danym roku gospodarczym.”,



ROZPORZĄDZENIE MINISTRA ŚRODOWISKA

z dnia 1 sierpnia 2017 r.

zmieniające rozporządzenie w sprawie rocznych planów łowieckich i wieloletnich łowieckich planów hodowlanych

Na podstawie art. 8 ust. 4 ustawy z dnia 13 października 1995 r. – Prawo łowieckie (Dz. U. z 2017 r. poz. 1295) zarządza się, co następuje:

§ 1. W rozporządzeniu Ministra Środowiska z dnia 13 listopada 2007 r. w sprawie rocznych planów łowieckich i wieloletnich łowieckich planów hodowlanych (Dz. U. poz. 1646, z 2013 r. poz. 95 oraz z 2014 r. poz. 1900) wprowadza się następujące zmiany:

1) w § 3:

b) ust. 3 otrzymuje brzmienie:

„3. Liczbę ubytków, o których mowa w ust. 1 pkt 4 lit. f, z wyłączeniem odstrzału sanitarnego prowadzonego na podstawie przepisów o ochronie zdrowia zwierząt oraz zwalczaniu chorób zakaźnych zwierząt, uwzględnia się w liczbie zwierząt łownych, o których mowa w ust. 1 pkt 4 lit. e.”;

2) w § 5 w ust. 1 pkt 7 otrzymuje brzmienie:

„7) wystąpienia lub podejrzenia wystąpienia choroby zakaźnej zwierząt, podlegającej obowiązkowi zwalczania na podstawie przepisów o ochronie zdrowia zwierząt oraz zwalczaniu chorób zakaźnych zwierząt”;

ROZPORZĄDZENIE MINISTRA ŚRODOWISKA

z dnia 1 sierpnia 2017 r.

zmieniające rozporządzenie w sprawie rocznych planów łowieckich i wieloletnich łowieckich planów hodowlanych

Na podstawie art. 8 ust. 4 ustawy z dnia 13 października 1995 r. – Prawo łowieckie (Dz. U. z 2017 r. poz. 1295) zarządza się, co następuje:

§ 1. W rozporządzeniu Ministra Środowiska z dnia 13 listopada 2007 r. w sprawie rocznych planów łowieckich i wieloletnich łowieckich planów hodowlanych (Dz. U. poz. 1646, z 2013 r. poz. 95 oraz z 2014 r. poz. 1900) wprowadza się następujące zmiany:

3) w § 9 w ust. 1 pkt 5 otrzymuje brzmienie:

„5) docelową liczbę łosi, jeleni, jeleni sika, danieli, muflonów na 1000 ha, maksymalną liczbę dzików na 1000 ha oraz docelową liczbę saren, zajęcy, kuropatw na 100 ha, w tym łosi i jeleni również na 1000 ha powierzchni leśnej a zajęcy i kuropatw również na 100 ha powierzchni polnej.”

§ 2. Przepisy § 3 ust. 1 pkt 4 lit. h oraz j oraz § 9 ust. 1 pkt 5 rozporządzenia zmienianego w § 1, w brzmieniu nadanym niniejszym rozporządzeniem, stosuje się do planów łowieckich, począwszy od roku gospodarczego 2018/2019.

ROZPORZĄDZENIE MINISTRA ŚRODOWISKA

z dnia 31 lipca 2017 r.

zmieniające rozporządzenie w sprawie szczególnych warunków wykonywania polowania i znakowania tusz

Na podstawie art. 43 ust. 3 ustawy z dnia 13 października 1995 r. – Prawo łowieckie (Dz. U. z 2017 r. poz. 1295) zarządza się, co następuje:

§ 1. W rozporządzeniu Ministra Środowiska z dnia 23 marca 2005 r. w sprawie szczególnych warunków wykonywania polowania i znakowania tusz (Dz. U. poz. 548, z 2010 r. poz. 1250, z 2011 r. poz. 1548 oraz z 2013 r. poz. 889) wprowadza się następujące zmiany:

1) w § 4 po ust. 1 dodaje się ust. 1a w brzmieniu:

„1a. Na obszarach położonych na terytorium Rzeczypospolitej Polskiej określonych w załączniku do decyzji wykonawczej Komisji 2014/109/UE z dnia 9 października 2014 r. w sprawie środków kontroli w zakresie zdrowia zwierząt w odniesieniu do afrykańskiego pomoru świń w niektórych państwach członkowskich i uchylającej decyzję wykonawczą 2014/178/UE (Dz. Urz. UE L 295 z 11.10.2014, str. 63, z późn. zm.²⁾) do wykonywania polowania w nocy na dziki dopuszcza się używanie noktowizyjnych i termowizyjnych urządzeń optycznych.”;

ROZPORZĄDZENIE MINISTRA ŚRODOWISKA

z dnia 31 lipca 2017 r.

zmieniające rozporządzenie w sprawie szczególnych warunków wykonywania polowania i znakowania tusz

Na podstawie art. 43 ust. 3 ustawy z dnia 13 października 1995 r. – Prawo łowieckie (Dz. U. z 2017 r. poz. 1295) zarządza się, co następuje:

§ 1. W rozporządzeniu Ministra Środowiska z dnia 23 marca 2005 r. w sprawie szczególnych warunków wykonywania polowania i znakowania tusz (Dz. U. poz. 548, z 2010 r. poz. 1250, z 2011 r. poz. 1548 oraz z 2013 r. poz. 889) wprowadza się następujące zmiany:

2) w § 7:

a) w ust. 1:

– pkt 1 otrzymuje brzmienie:

„1) piżmaki i drapieżniki – przez myśliwego wyposażonego w myśliwską broń palną z zamontowanym celowniczym urządzeniem optycznym, o którym mowa w § 4 ust. 1, oraz w lornetkę i latarkę;”;



ROZPORZĄDZENIE MINISTRA ŚRODOWISKA

z dnia 31 lipca 2017 r.

zmieniające rozporządzenie w sprawie szczególnych warunków wykonywania polowania i znakowania tusz

Na podstawie art. 43 ust. 3 ustawy z dnia 13 października 1995 r. – Prawo łowieckie (Dz. U. z 2017 r. poz. 1295) zarządza się, co następuje:

§ 1. W rozporządzeniu Ministra Środowiska z dnia 23 marca 2005 r. w sprawie szczególnych warunków wykonywania polowania i znakowania tusz (Dz. U. poz. 548, z 2010 r. poz. 1250, z 2011 r. poz. 1548 oraz z 2013 r. poz. 889) wprowadza się następujące zmiany:

2) w § 7:

a) w ust. 1:

– po pkt 1 dodaje się pkt 1a w brzmieniu:

„1a) dziki – przez myśliwego wyposażonego w myśliwską broń palną z zamontowanym celowniczym urządzeniem optycznym, o którym mowa w § 4 ust. 1 lub 1a, oraz w lornetkę i latarkę;”



ROZPORZĄDZENIE MINISTRA ŚRODOWISKA

z dnia 31 lipca 2017 r.

zmieniające rozporządzenie w sprawie szczególnych warunków wykonywania polowania i znakowania tusz

Na podstawie art. 43 ust. 3 ustawy z dnia 13 października 1995 r. – Prawo łowieckie (Dz. U. z 2017 r. poz. 1295) zarządza się, co następuje:

§ 1. W rozporządzeniu Ministra Środowiska z dnia 23 marca 2005 r. w sprawie szczególnych warunków wykonywania polowania i znakowania tusz (Dz. U. poz. 548, z 2010 r. poz. 1250, z 2011 r. poz. 1548 oraz z 2013 r. poz. 889) wprowadza się następujące zmiany:

2) w § 7:

b) w ust. 2 pkt 3 otrzymuje brzmienie:

„3) przed strzałem osobiście rozpoznać przez lornetkę cel i teren na linii strzału – w przypadku określonym w ust. 1 pkt 1, a także w przypadku określonym w ust. 1 pkt 1a, gdy używa do wykonywania polowania urządzeń optycznych określonych w § 4 ust. 1;”;



ROZPORZĄDZENIE MINISTRA ŚRODOWISKA

z dnia 31 lipca 2017 r.

zmieniające rozporządzenie w sprawie szczególnych warunków wykonywania polowania i znakowania tusz

Na podstawie art. 43 ust. 3 ustawy z dnia 13 października 1995 r. – Prawo łowieckie (Dz. U. z 2017 r. poz. 1295) zarządza się, co następuje:

§ 1. W rozporządzeniu Ministra Środowiska z dnia 23 marca 2005 r. w sprawie szczególnych warunków wykonywania polowania i znakowania tusz (Dz. U. poz. 548, z 2010 r. poz. 1250, z 2011 r. poz. 1548 oraz z 2013 r. poz. 889) wprowadza się następujące zmiany:

3) § 21a otrzymuje brzmienie:

„§ 21a. Polowanie indywidualne może odbywać się równocześnie z polowaniem zbiorowym w tym samym obwodzie łowieckim, pod warunkiem że dzierżawca lub zarządca obwodu łowieckiego wyrazi na to pisemną zgodę, uwzględniając konieczność zapewnienia bezpieczeństwa uczestników polowania i otoczenia.”.



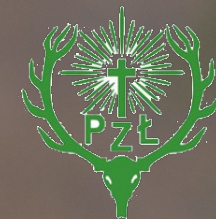
Działania podejmowane przez PZŁ



1) Zarząd Główny PZŁ w dniu 29.06.2017 r. poinformował zarządy okręgowe PZŁ o stwierdzeniu pierwszych przypadków wirusa afrykańskiego pomoru świń na terenie **Republiki Czeskiej** oraz zalecił **zintensyfikowanie wykonania rocznych planów łowieckich** w zakresie pozyskania dzika w południowej oraz południowo-zachodniej Polsce



Działania podejmowane przez PZŁ



2) Zarząd Główny PZŁ, w dniu 29.06.2017 r. wystąpił do Ministra Rolnictwa i Rozwoju Wsi z wnioskiem o nowelizację rozporządzenia *w sprawie środków podejmowanych w związku z wystąpieniem afrykańskiego pomoru świń*, poprzez wprowadzenie możliwości wykonywania polowań zbiorowych przy wykorzystaniu większej liczby osób niż 6 oraz wykonywania polowania z psami na terenie strefy objętej ograniczeniami. Powyższe zmiany, o które wnioskował Polski Związek Łowiecki, ułatwią realizację celów wyznaczanych w zakresie ograniczania liczebności populacji dzika europejskiego. Ten rodzaj polowań przynosią bardzo dużą skuteczność, szczególnie w przypadku niskich zagęszczeń gatunku obecnych na wschodzie Polski.



Działania podejmowane przez PZŁ



3) Zarząd Główny PZŁ w dniu 05.07.2017 r. przekazał łowczym okręgowym PZŁ do realizacji „Strategię obniżania populacji dzików na terytorium Polski w związku z występowaniem ASF”.

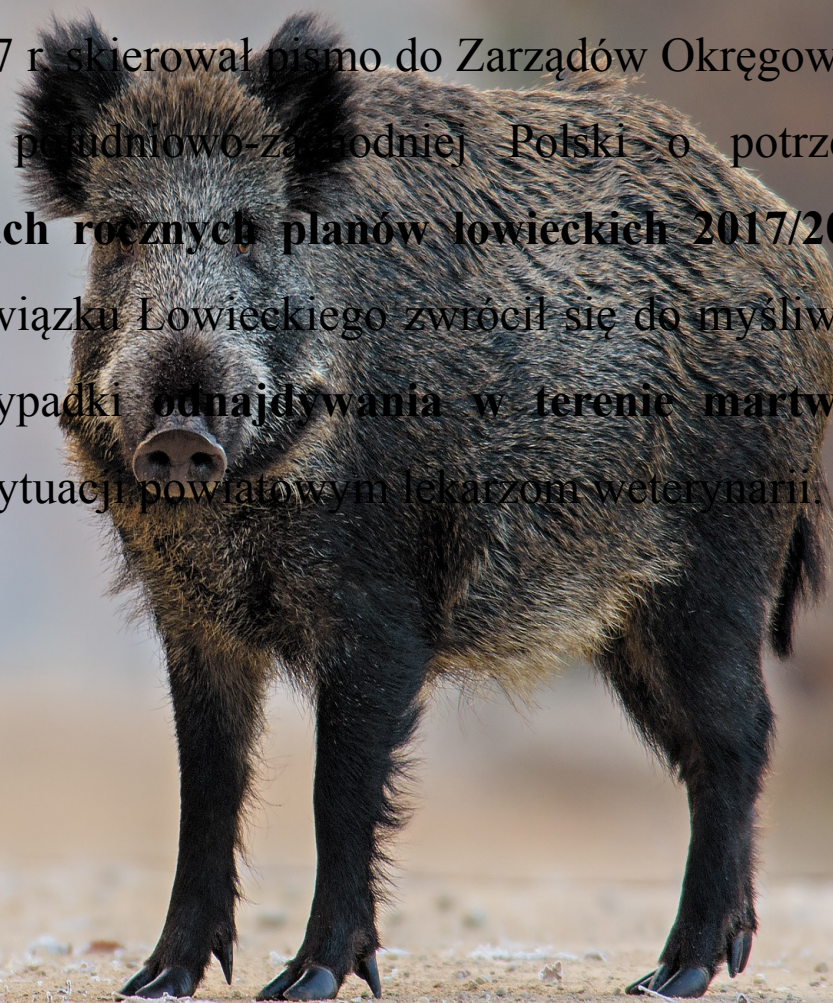
Zarząd Główny Polskiego Związku Łowieckiego nakazał łowczym okręgowym nawiązanie współpracy z powiatowymi lekarzami weterynarii w zakresie wdrażania procedur znajdujących się w strategii. Zgodnie z procedurami, powiatowi lekarze weterynarii zobowiązani są do dokonania do 15 maja każdego roku analizy, wspólnie z właściwymi zarządami okręgowymi PZŁ, danych dotyczących gospodarowania populacją dzika. Ponadto Zarząd Główny PZŁ nakazał ścisły nadzór nad wykonaniem odstrzału sanitarnego oraz rocznego planu łowieckiego w zakresie pozyskania dzika przez dzierzawców obwodów łowieckich.



Działania podejmowane przez PZŁ



4) Zarząd Główny PZŁ w dniu 07.08.2017 r. skierował pismo do Zarządów Okręgowych położonych na terenie południowej i południowo-zachodniej Polski o potrzebie **intensyfikacji odstrzału dzika w ramach rocznych planów łowieckich 2017/2018**. Dodatkowo Zarząd Główny Polskiego Związku Łowieckiego zwrócił się do myśliwych o zwracanie szczególnej uwagi na przypadki **odnajdywania w terenie martwych dzików** i konieczności zgłaszania takich sytuacji powiatowym lekarzom weterynarii.

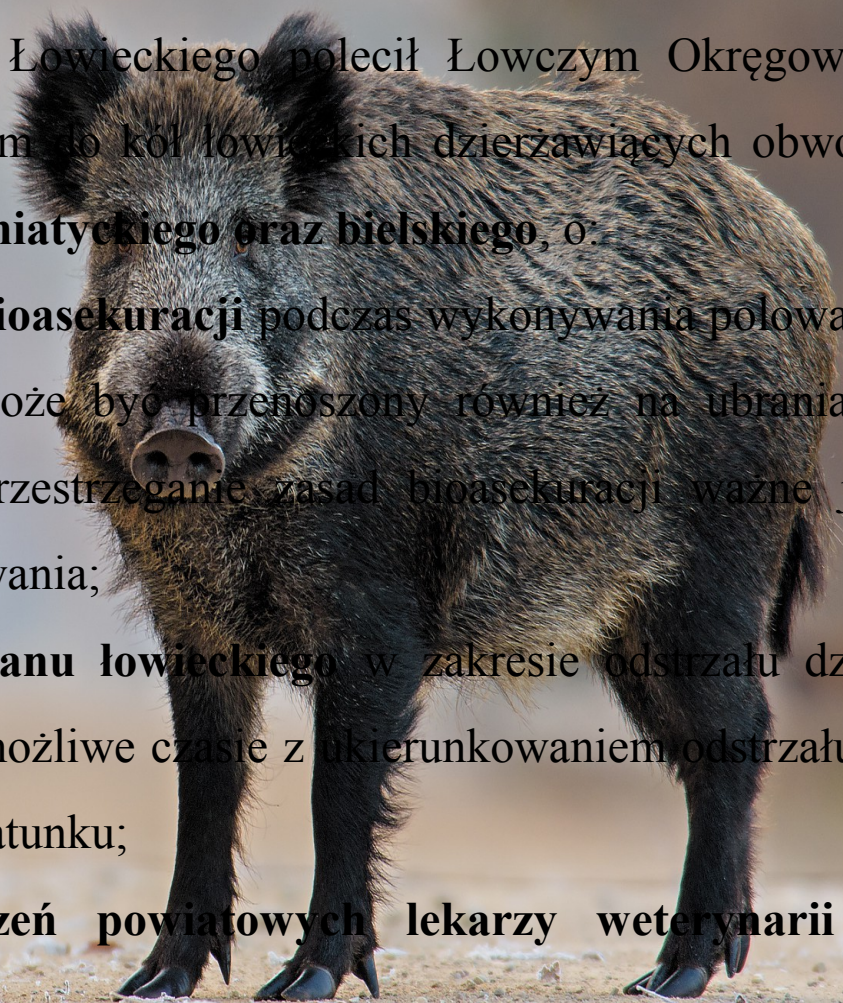


5) W dniu 21.07.2017 r. Zarząd Główny PZŁ zwrócił się do Łowczych Okręgowych w **Białymstoku oraz Białej Podlaskiej** z prośbą o podjęcie natychmiastowych działań mających na celu **maksymalną redukcję populacji dzików** na terenie powiatu **siemiatyckiego i bialskiego**. Powyższe działanie podyktowane jest wystąpieniem dużej liczby przypadków wirusa afrykańskiego pomoru świń u padłych dzików oraz kolejnych ognisk choroby.



5) Zarząd Główny Polskiego Związku Łowieckiego polecił Łowczym Okręgowym wystosować informację z przypomnieniem do kół łowieckich dzierzawiących obwody łowieckie leżące na terenie powiatów **siemiatyckiego oraz bielskiego**, o:

- ⦿ **konieczności przestrzegania zasad bioasekuracji** podczas wykonywania polowania oraz po jego zakończeniu. Wirus może być przenoszony również na ubraniach, butach oraz narzędziach. Dlatego przestrzeganie zasad bioasekuracji ważne jest również w momencie powrotu z polowania;
- ⦿ **konieczności realizacji rocznego planu łowieckiego** w zakresie odstrzału dzika europejskiego w najkrótszym jak to możliwe czasie z ukierunkowaniem odstrzału w pierwszej kolejności na samice tego gatunku;
- ⦿ **konieczności realizacji rozporządzeń powiatowych lekarzy weterynarii** w sprawie odstrzału sanitarnego dzików;
- ⦿ **konieczności zgłaszania każdorazowego przypadku odnalezienia padłego dzika:**



Działania podejmowane przez PZŁ



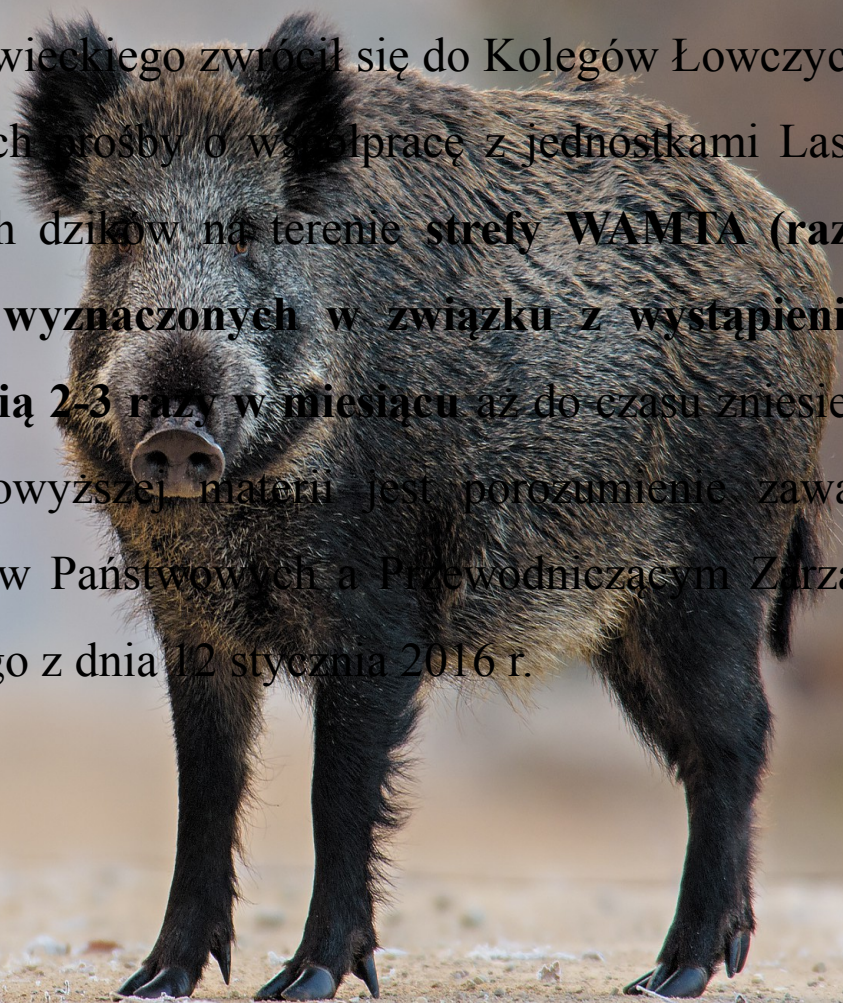
6) Zarząd Główny PZŁ w dniu 10 sierpnia 2017 r. wystosował pismo do zarządów okręgowych położonych w strefie WAMBA dotyczące współpracy Zrzeszenia przy realizacji zarządzenia nr 26 Dyrektora Generalnego Lasów Państwowych z dnia 28.07.2017 r., *w sprawie prowadzenia przez Państwowe Gospodarstwo Leśne Lasy Państwowe działań zapobiegających rozprzestrzenianiu się afrykańskiego pomoru świń (ASF) na terenach pozostających w zarządzie PGL LP.*



Działania podejmowane przez PZŁ



6) Zarząd Główny Polskiego Związku Łowieckiego zwrócił się do Kolegów Łowczych z poleceniem przekazania do kół łowieckich prośby o współpracę z jednostkami Lasów Państwowych w poszukiwaniach padłych dzików na terenie strefy WAMTA (raz w miesiącu) oraz specjalnych obszarach wyznaczonych w związku z wystąpieniem kolejnych ognisk ASFV (z częstotliwością 2-3 razy w miesiącu aż do czasu zniesienia strefy). Podstawą do współpracy w powyższej materii jest porozumienie zawarte pomiędzy Dyrektorem Generalnym Lasów Państwowych a Przewodniczącym Zarządu Głównego Polskiego Związku Łowieckiego z dnia 12 stycznia 2016 r.



7) Zarząd Główny PZŁ wydał **Zarządzenie nr 7/2017 z dnia 11 sierpnia 2017 roku w zakresie wprowadzenia** wytycznych, dla dzierzawców obwodów łowieckich oraz ośrodków hodowli zwierzyny Polskiego Związku Łowieckiego w zakresie zasady postępowania z patrochami pozyskanymi od dzików w wyniku polowań



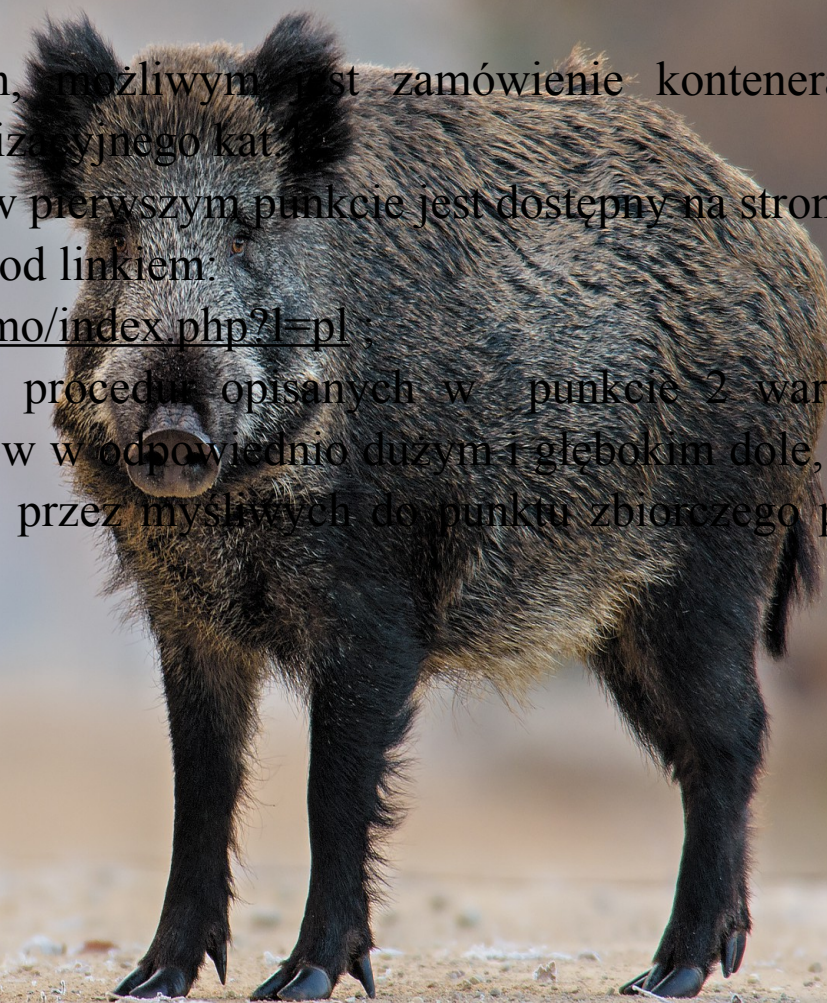
WARIANT 1

1. Przed rozpoczęciem wytrzewiania dzików, pozyskanych w wyniku polowania należy wyznaczyć miejsce i wykopać dół, do którego będą deponowane niejadalne części dzika;
2. Dół powinien być wykopany w możliwie bliskiej odległości od upolowanego dzika, tak aby można było bezpośrednio złożyć patrochy do przygotowanego dołu bez konieczności ich wcześniejszego składowania w innym miejscu. Ma to na celu ograniczenie liczby miejsc, które mają styczność z patrochami. Wykopany dół powinien być głęboki na co najmniej 0,5 metra, aby pomieścić wszystkie pozyskane patrochy i jednocześnie warstwa ziemi, która zostanie przykryta, wynosiła co najmniej 0,5 metra. Powinno to uniemożliwić dostęp do wnętrza zwierzętom dzikim;
3. Przed zasypaniem patrochów, powinny być one zdezynfekowane środkiem biobójczym lub miejsce ich zakopania spryskane środkiem odstraszającym zwierzęta;
4. Patrochy ułożone w przygotowanym dole należy przysypać warstwą ziemi co najmniej do poziomu terenu oraz udeptać;



WARIANT 2

1. W przypadku polowań zbiorowych, możliwym jest zamówienie kontenera na patrochy bezpośrednio z zakładu utylizacyjnego kat. 2.
2. Wykaz podmiotów, o których mowa w pierwszym punkcie jest dostępny na stronie Głównego Inspektoratu Weterynarii pod linkiem:
<https://pasze.wetgiw.gov.pl/uppz1/demo/index.php?l=pl>
3. Możliwe jest również zastosowanie procedur opisanych w punkcie 2 wariantu pierwszego, czyli zakopanie patrochów w odpowiednio dużym i głębokim dole, o ile niewytrzewione dziki dostarczane są przez myśliwych do punktu zbiorczego przez uczestników polowania.

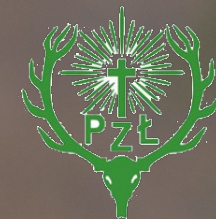


Działania podejmowane przez PZŁ



8) Zarząd Główny PZŁ w dniu 21.08.2017 r. po zdjęciu klauzuli zastrzeżone z rekomendacji *Rządowego Zespołu Zarządzania Kryzysowego w zakresie niezbędnych działań dla ograniczenia rozprzestrzeniania się ASF na terenie RP*, przekazał łowczym okręgowym polecenie zredukowania do dnia 30 listopada populacji dzików do 0,1 osobnika/km² na terenie kraju na wschód od Wisły oraz maksymalnie wzdłuż głównych szlaków komunikacyjnych (w odległości 25-35 km). W pozostałej części kraju, ze szczególnym uwzględnieniem parków narodowych do poziomu 0,5 osobnika/ km². Redukcji populacji dzików należy dokonać w ramach planowej gospodarki łowieckiej a tam, gdzie to konieczne, należy przeprowadzić odstrzały sanitarne. Jednocześnie Zarząd Główny PZŁ poleca sprawowanie nadzoru nad wdrożeniem i wykonaniem rekomendacji Rządowego Zespołu Zarządzania Kryzysowego w ustalonym czasie.

Działania podejmowane przez PZŁ

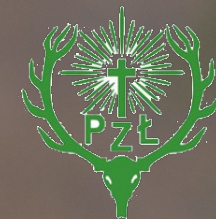


Zarząd Główny Polskiego Związku Łowieckiego obliguje łowczych okręgowych do wystosowania informacji do kół łowieckich o:

- ⌚ **obowiązku przestrzegania zasad bioasekuracji** podczas wykonywania polowania oraz po jego zakończeniu;
- ⌚ **obowiązku realizacji rekomendacji Rządowego Zespołu Zarządzania Kryzysowego w zakresie zredukowania do dnia 30 listopada populacji dzików do 0,1 osobnika/km² na terenie kraju na wschód od Wisły oraz maksymalnie wzdłuż głównych szlaków komunikacyjnych (w odległości 25-35 km). W pozostałej części kraju, ze szczególnym uwzględnieniem parków narodowych do poziomu 0,5 osobnika/ km²**
- ⌚ **obowiązku realizacji rozporządzeń powiatowych lekarzy weterynarii w sprawie odstrzału sanitarnego dzików;**
- ⌚ **obowiązku zgłaszania każdorazowego przypadku odnalezienia padłego dzika;**



Działania podejmowane przez PZŁ



Zarząd Główny Polskiego Związku Łowieckiego obliguje łowczych okręgowych do wystosowania informacji do kół łowieckich o

- ⊙ **obowiązku** współpracy z jednostkami Lasów Państwowych w poszukiwaniach padłych dzików na terenie strefy WAMTA (raz w miesiącu) oraz specjalnych obszarach wyznaczonych w związku z wystąpieniem kolejnych ognisk ASFV (z częstotliwością 2-3 razy w miesiącu);



Rekomendacja Rządowego Zespołu Zarządzania Kryzysowego w zakresie zredukowania do dnia 30 listopada populacji dzików - odstrzał według województw



WOJEWÓDZTWO	POWIERZCHNIA [Km2]	LICZEBNOŚĆ POPULACJI	PRZYROST = 100% stanu wiosennego	MAKSYMALNY STAN POPULACJI	ZAGĘSZCZENIE WIOSENNE KM2	ZAGĘSZCZENIE MAX. KM2	STAN DOCELOWY	LICZBA DZIKÓW DO ODSTRZAŁU
Na wschód od Wisły								
Warmińsko-mazurskie	20 751	16 782	16 782	33 564	0,81	1,62	2 075	31 489
Podlaski	16 674	4 452	4 452	8 904	0,27	0,53	1 667	7 237
Lubelskie	10 655	11 038	11 038	22 076	1,04	2,07	1 066	21 010
Podkarpackie	12 102	7 551	7 551	15 102	0,62	1,25	1 210	13 892
Mazowieckie	15 000	7 500	7 500	15 000	0,50	1,00	1 500	13 500
Małopolskie	7 997	3 839	3 839	7 678	0,48	0,96	800	6 879
Kujawsko-Pomorskie	7 500	3 750	3 750	7 500	0,50	1,00	750	6 750
razem	90 679	54 912	54 912	109 824	0,61	1,21	9 068	100 757
Na zachód od Wisły								
Mazowieckie	15 000	7 500	7 500	15 000	0,50	1,00	7 500	7 500
Kujawsko-Pomorskie	7 500	3 750	3 750	7 500	0,50	1,00	3 750	3 750
Małopolskie	4 120	1 978	1 978	3 956	0,48	0,96	2 060	1 896
Lubuskie	10 655	11 330	11 330	22 660	1,06	2,13	5 328	17 332
Łódzkie	15 684	7 276	7 276	14 552	0,46	0,93	7 842	6 710
Opolskie	7 542	7 237	7 237	14 474	0,96	1,92	3 771	10 703
Pomorskie	16 371	17 775	17 775	35 550	1,09	2,17	8 186	27 364
Śląskie	9 266	7 500	7 500	15 000	0,81	1,62	4 633	10 367
Świętokrzyskie	10 395	5 393	5 393	10 786	0,52	1,04	5 197	5 589
Wielkopolskie	24 722	20 831	20 831	41 662	0,84	1,69	12 361	29 301
Zachodniopomorskie	18 862	24 523	24 523	49 046	1,30	2,60	9 431	39 615
Dolnośląskie	16 069	27 290	27 290	54 580	1,70	3,40	8 035	46 545
razem	156 186	142 383	142 383	284 766	0,91	1,82	78 093	206 673
Razem POLSKA	246 865	197 295	197 295	394 590	0,80	1,60	87 161	307 429

Rekomendacja Rządowego Zespołu Zarządzania Kryzysowego w zakresie zredukowania do dnia 30 listopada populacji dzików - odstrzał według okręgów - na wschód od Wisły



ZO PZŁ	POWIERZCHNIA [Km2]	LICZEBNOŚĆ POPULACJI	PRZYROST = 100% stanu wiosennego	MAKSYMALNY STAN POPULACJI	ZAGĘSZCZENIE WIOSENNE KM2	ZAGĘSZCZENIE MAX. KM2	STAN DOCELOWY	LICZBA DZIKÓW DO ODSTRZAŁU
Na wschód od Wisły								
Białkopodlaski	5 087	2 808	2808	5 616	0,55	1,10	509	5 107
Białostocki	9 120	2 786	2786	5 572	0,31	0,61	912	4 660
Bielski	3 186	1 964	1964	3 928	0,62	1,23	319	3 609
Chełmski	3 772	2 387	2387	4 774	0,63	1,27	377	4 397
Ciechanowski	5 785	3 201	3201	6 402	0,55	1,11	579	5 823
Krakowski	2 547	1 278	1278	2 556	0,50	1,00	255	2 301
Krośnieński	3 051	1 409	1409	2 818	0,46	0,92	305	2 513
Lubelski	6 177	2 862	2862	5 724	0,46	0,93	618	5 106
Łomżyński	4 852	766	766	1 532	0,16	0,32	485	1 047
Nowosądecki	3 903	1 190	1190	2 380	0,30	0,61	390	1 990
Olsztyński	11 776	10 039	10039	20 078	0,85	1,70	1178	18 900
Zamojski	5 394	2445	2445	4 890	0,45	0,91	539	4 351
Warszawski	1 220	1158	1158	2 316	0,95	1,90	122	2 194
Włocławski	1 891	780	780	1 559	0,41	0,82	189	1 370
Płocki	1 853	575	575	1 149	0,31	0,62	185	964
Elbląski	2 417	2296	2296	4 592	0,95	1,90	242	4 350
Tarnobrzeski	2 323	1239	1239	2 477	0,53	1,07	232	2 245
Toruński	2 222	1056	1056	2 112	0,48	0,95	222	1 890
Rzeszowski	3 579	2 141	2141	4 282	0,60	1,20	358	3 924
Siedlecki	7 321	3 122	3122	6 244	0,43	0,85	732	5 512
Ostrołęcki	6 009	2 223	2223	4 446	0,37	0,74	601	3 845
Przemyski	3 419	2 561	2561	5 122	0,75	1,50	342	4 780
Suwalski	7 725	3 794	3794	7 588	0,49	0,98	772	6 816
Tarnowski	2 932	2 681	2681	5 362	0,91	1,83	293	5 069
razem	107 561	56 760	56 760	113 519	0,53	1,06	10 756	102 763

Rekomendacja Rządowego Zespołu Zarządzania Kryzysowego w zakresie zredukowania do dnia 30 listopada populacji dzików - odstrzał według okręgów - na zachód od Wisły



ZO PZŁ	POWIERZCHNI A [Km2]	LICZEBNOŚĆ POPULACJI	PRZYROST = 100% stanu wiosennego	MAKSYMALNY STAN POPULACJI	ZAGĘSZCZENIE WIOSENNE KM2	ZAGĘSZCZENIE MAX. KM2	STAN DOCELOWY	LICZBA DZIKÓW DO ODSTRZAŁU
Na zachód od Wisły								
Warszawski	1 220	1158	1158	2 316	0,95	1,90	610	1 706
Włocławski	1 891	780	780	1 559	0,41	0,82	946	613
Płocki	1 853	575	575	1 149	0,31	0,62	927	222
Elbląski	2 417	2296	2296	4 592	0,95	1,90	1208	3 384
Tarnobrzescki	2 323	1239	1239	2 477	0,53	1,07	1162	1 315
Toruński	2 222	1056	1056	2 112	0,48	0,95	1111	1 001
Częstochowski	4 026	2 860	2860	5 720	0,71	1,42	2013	3 707
Bydgoski	8 683	4 809	4809	9 618	0,55	1,11	4341	5 277
Gdański	6 502	7 746	7746	15 492	1,19	2,38	3251	12 241
Gorzowski	6 318	6 483	6483	12 966	1,03	2,05	3159	9 807
Jeleniogórski	3 612	6 335	6335	12 670	1,75	3,51	1806	10 864
Kaliski	5 238	2 600	2600	5 200	0,50	0,99	2619	2 581
Katowicki	4 782	4 543	4543	9 086	0,95	1,90	2391	6 695
Kielecki	8 521	4 294	4294	8 588	0,50	1,01	4260	4 328
Koniński	4 036	1 690	1690	3 380	0,42	0,84	2018	1 362
Koszaliński	6 440	8 919	8919	17 838	1,38	2,77	3220	14 618
Legnicki	3 120	5 743	5743	11 486	1,84	3,68	1560	9 926
Leszczyński	2 613	1 700	1700	3 400	0,65	1,30	1307	2 093
Łódzki	2 535	1 079	1079	2 158	0,43	0,85	1268	890

Rekomendacja Rządowego Zespołu Zarządzania Kryzysowego w zakresie zredukowania do dnia 30 listopada populacji dzików - odstrzał według okręgów - na zachód od Wisły



ZO PZŁ	POWIERZCHNI A [Km2]	LICZEBNOŚĆ POPULACJI	PRZYROST = 100% stanu wiosennego	MAKSYMALNY STAN POPULACJI	ZAGĘSZCZENIE WIOSENNE KM2	ZAGĘSZCZENIE MAX. KM2	STAN DOCELOWY	LICZBA DZIKÓW DO ODSTRZAŁU
Na zachód od Wisły								
Opolski	6 630	6 366	6366	12 732	0,96	1,92	3315	9 417
Piłski	6 339	8 093	8093	16 186	1,28	2,55	3170	13 016
Piotrkowski	5 872	3 186	3186	6 372	0,54	1,09	2936	3 436
Poznański	8 523	8 866	8866	17 732	1,04	2,08	4261	13 471
Radomski	6 063	3 783	3783	7 566	0,62	1,25	3032	4 534
Sieradzki	4 051	1 510	1510	3 020	0,37	0,75	2026	994
Skierniewicki	3 162	2 078	2078	4 156	0,66	1,31	1581	2 575
Słupski	6 959	8 822	8822	17 644	1,27	2,54	3479	14 165
Szczeciński	8 500	10 330	10330	20 660	1,22	2,43	4250	16 410
Wałbrzyski	3 267	5 451	5451	10 902	1,67	3,34	1634	9 268
Wrocławski	5 502	9 372	9372	18 744	1,70	3,41	2751	15 993
Zielonogórski	6 254	7 254	7254	14 508	1,16	2,32	3127	11 381
razem	149 472	141 015	141 015	282 029	0,94	1,89	74 736	207 293



Rekomendacja Rządowego Zespołu Zarządzania Kryzysowego w zakresie zredukowania do dnia 30 listopada populacji dzików - zasada obliczania liczby dzików do odstrzału



A

Powierzchnia obwodu

B

Liczebność docelowa

B =

Powierzchnia (A) * 0,1 lub
0,5 dzika na km²

C

Liczebność dzików przed
sezonem polowań –
liczebność maksymalna

D

Odstrzał na dzień XX.08.2017
plus ubytki

Liczba dzików do odstrzału
 $= C - (B + D)$



Poszukiwanie martwych dzików w strefach występowania ASF

W miejscach stwierdzenia martwych dzików, padłych na ASF, należy przeprowadzić intensywne poszukiwanie kolejnych martwych osobników;

Akcje poszukiwawczą należy przeprowadzić w promieniu o średnicy 1-3 km od lokalizacji martwego dzika;

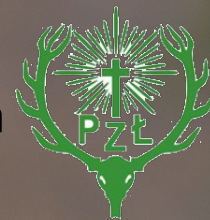
W promieniu 3-5 km należy zwracać szczególną uwagę na ewentualnie stwierdzone martwe dziki;

Poszukiwania prowadzone są jedynie w miejscach gdzie choroba nie występuje powszechnie;

O lokalizacji martwego dzika chorego na ASF informacje przekazywać będzie PLW.



Nadzór nad wykonaniem rekomendacji Rządowego Zespołu Zarządzania Kryzysowego



Realizacji rekomendacji RZZK zgodnie z pismem z dnia 11 sierpnia 2017 r., (znak pisma DLP – VIII.670.5.2015.RN), Pana Andrzeja Koniecznego Podsekretarza Stanu w Ministerstwie Środowiska stanowi realizację art. 34 ust 12 ustawy z dnia 13 października 1995 roku Prawo łowieckie.

Zarządy okręgowe PZŁ zgodnie z art. 33 ust 4 ustawy z dnia 13 października 1995 roku Prawo łowieckie koordynują i nadzorują wykonanie rekomendacji.

Kontrolę wykonania rekomendacji RZZK zarządy okręgowe prowadzą w oparciu o § 133 ust. 6 i 8 Statutu Zrzeszenia.

Niewykonanie rekomendacji z winy dzierżawcy obwodu łowieckiego stanowi naruszenie art. 34 ust 12 ustawy z dnia 13 października 1995 roku Prawo łowieckie oraz § 34 ust 1 i 8 Statutu Zrzeszenia.

Niewykonanie rekomendacji RZZK może stanowić podstawę do wykluczenia koła ze Zrzeszenia w oparciu o § 76 Statutu PZŁ

